

Kapitel 19 – Familj och sociala nätverk

av Lars Häll

- familj och nära anhöriga
- umgänge med grannar
- umgänge med andra vänner och bekantar
- har någon nära vän

19.1 Inledning

De äldres familjsituation och sociala nätverk i övrigt, beskrivs i denna rapport i två separata, och delvis överlappande, kapitel. I detta inledande kapitel, ges en allmän bild av de äldres sociala relationer med betoning på utvecklingen under de senaste 25 åren, men också i jämförelse med yngre generationer. Här görs samma indelning i befolkningsgrupper som använts genomgående i de olika områdesbeskrivningarna i rapporten. I nästa kapitel redovisas de äldres sociala relationer i relief till deras subjektiva upplevelse av ensamhet (kapitel 20: "Sociala relationer och upplevelse av ensamhet" skrivit av Mikael Nordenmark).

Först några allmänna utgångspunkter: Sedan mitten av 1900-talet har genomgripande förändringar av samhällsstrukturen förändrat förutsättningarna för sociala relationer. Urbaniseringen har ökat, kvinnorna har i hög utsträckning kommit ut på arbetsmarknaden, den offentliga sektorn har tagit över stora delar av barn- och äldreomsorg, m.m. Den ökade geografiska rörligheten har brutit kontakter med ungdomsvänner. Samboförhållanden har blivit vanligare,

men också separationer och ensamboende.

Att beskriva ensamhet med hjälp av statistik låter sig inte göras på något enkelt sätt, eftersom upplevelsen av ensamhet finns inom oss. Samhällets möjligheter att hjälpa enskilda individer ut ur en icke självvald ensamhet är också begränsad.

Därför har vi valt att studera hur förutsättningarna för ensamhet eller gemenskap ser ut – familjekontakter, grannkontakter och kontakter med andra vänner och bekanta. Välfärdsstatistiken kan belysa kvantitet och allsidighet i de sociala relationerna, liksom den subjektiva upplevelsen av ensamhet (se kap. 20), men saknar mått för att belysa *kvalitet* i ett djupare perspektiv.

Statistiken överblickar endast en kort period av ett skeende som sträcker sig över de levandes hela livstid. För dem som är äldre nu vid början av 2000-talet är det endast de senaste 25 åren vi kan se. På kort sikt är det den sista fasen av denna långa process hos åldrade personer, där de sociala nätverken oftast redan funnit sin form. Därför kommer vi i huvudsak att spegla hur de sociala nätverken utvecklas under den sista livscykeln, nämligen ålderdomen.

19.2 Samhällsutvecklingen och våra sociala relationer

Kontakter mellan människor – oavsett om det gäller kvantitet eller kvalitet – präglas i stor utsträckning av faktorer som geografisk omflyttning, skilsmässor och separationer, sysselsättning och arbetslöshet, den offentliga sektorns övertagande av sysslor som tidigare sköttes av de egna hushållen, och av hur socialförsäkringssystemet förändras.

Sedan mitten av 1900-talet har urbaniseringen medfört att en stor del av befolkningen lämnar sin uppväxtort för att arbeta eller studera någon annanstans. Möjligheterna till täta kontakter med föräldrar, barndomsvänner och förankring i det lokala sociala nätverket går då ofta förlorade. I stället måste man bygga upp ett nytt socialt nätverk på inflyttningssorten. Där ökar betydelsen av kontakter med grannar, arbetskamrater och genom föreningslivet, medan kontakter inom familjen minskar. Den föränderliga arbetsmarknaden har också inneburit att många bryter upp och flyttar till nya orter mer än en gång. Det betyder minskad kontinuitet i de sociala relationerna, ökad anonymitet i storstäderna och en tydligare uppdelning mellan arbete och fritid, som bidrar till att ge ett annat mönster av sociala relationer och gemenskap än det som man får om man bor kvar på uppväxtorten.

Att kvinnor i Sverige i allt högre grad har skaffat sig utbildning och en egen yrkeskarriär, har också gett vidgade sociala kontakter. Sedan efterkrigstiden har arbetstiden minskat, semestern förlängts och fritiden ökat, vilket har gett större möjligheter till sociala kontakter på fritiden. I omstruktureringen av arbetsmarknaden ingick en överföring av arbetsuppgifter från hushållen till främst den offentliga sektorn – barntillsyn, vård av gamla och sjuka. Barnomsorgen och skolan, äldreomsorgen och sjukvården har övertagit sysslor som tidigare band samman familjemedlemmar och generationer både i praktiken och emotionellt. Det minskade beroendet av familj och släktingar är på både gott och ont.

Utvecklingstendenser som riskerar att medföra en ökning av andelen med svaga sociala relationer är arbetslöshet, invandrarnas svårigheter att komma in i arbetslivet, den förlängda utbildningstiden för unga som för många innebär en, åtminstone temporär, flyttning och en senareläggning av etableringen i arbetslivet. Vidare även omstruktureringen och specialiseringen inom arbetslivet som vid ökad social rörlighet mellan generationerna skapar ökad social distans mellan dessa.

Omfattningen och kvalitén av individens sociala nätverk kan mer generellt ses som resultatet av ett fortlöpande urval, både av individen själv och av andra i hennes omgivning. Man väljer och blir vald som äktenskapspartner, man väljer att etablera vänkontakter med sina arbetskamrater, grannar, inom föreningslivet etc. och man kan bli vald, ignorerad eller mobbad. Utestängning från sociala nätverk är ett allvarligt välfärdsproblem.

Den ensamhet som äldre människor upplever är kanske olik den ensamhet man kan finna bland yngre. Det är en ensamhet som uppstår när kontakten med arbetskamraterna försvinner efter pensioneringen och när en efter en av ens jämnåriga går bort. Förlusten av make/maka eller någon annan man är fäst vid är i de flesta fall en avgörande livskris. Det är därför naturligt att andelen som känner sig ensamma är större i åldrarna över 80 år än i yngre pensionsgrupper och att kvinnor oftare än män upplever ensamheten som ett problem. Det faktum att nära vänner dör medför naturligtvis också att antalet sociala kontakter minskar. Å andra sidan kan frekvensen av de sociala kontakterna minska utan att för den skull ge upphov till ökad ensamhet, om t.ex. de allra närmaste finns kvar i livet och det är möjligt att upprätthålla kontakt med dem.

I översiktstabellen i slutet av kapitlet visas hur de sociala relationerna har förändrats under de senaste tjugofem åren enligt ULF-undersökningarna, med betoning på generationskillnader. Det är dock, som sagt, endast den kvantitativa

aspekten av de sociala relationerna som har studerats. Här visas de andelar som har täta kontakter med anhöriga, grannar eller andra vänner och bekanta. Men det handlar också om dem som allt i allt har ett mycket litet umgänge med andra människor. Vi har valt att här enbart redovisa umgänge, medan andra former av sociala relationer, som föreningsliv och liknande behandlas i respektive kapitel.

19.3 Familj och nära anhöriga

Efter pensioneringen när bl.a. arbetet inte längre utgör en stor del av vardagen, spelar personer i det egna hushållet en allt större roll för samvaron med andra människor. Detta avsnitt handlar om hur många som är ensamboende, har egen familj resp. frekvent umgås med nära anhöriga.

19.3.1 Ensamboende

Att vara ensamboende blir allt vanligare och har under tjugofem år ökat med fyra procentenheter till 24 procent vid början av 2000-talet. Var fjärde person i åldrarna mellan 20–84 år bor således ensamma. Ökningen är en naturlig konsekvens dels av att ungdomar bildar familj senare, dels av ökade separationer: efter separationen följer ofta en period som ensamboende. Det ger i en tvärsnittsanalys en ökning av ensamboendet, eftersom allt flera befinner sig i en period mellan två relationer. Det behöver inte innebära att fler lever som ensamboende under hela sitt liv.

Ensamboendet är naturligtvis mest omfattande bland de äldsta. Närmare en tredjedel av 65–74-åringarna och hälften av alla 75–84-åringar är ensamboende. Bland de allra äldsta, de som är över 85 är tre av fyra ensamboende. Om man ser totalt till alla personer över 55 år som har pension är drygt 40 procent ensamboende. Det är bara de yngsta, 20–29-åringarna, som också når relativt höga nivåer – med nästan en tredjedel ensamboende. I de efterföljande medelåldrarna (30–54 år) minskar denna andel till cirka 16 procent.

Om vi ser till grupperna med resp. utan hälsoproblem (grupperna 151-158 i översiktstabellen), visar det sig att de som har hälsoproblem är ensamboende i betydligt högre grad än de som saknar hälsoproblem enligt våra definitioner. Detta beror antagligen på att genomsnittsåldern för de med hälsoproblem är högre inom vart och ett av våra tämligen vidsträckta åldersintervall.

I samtliga åldersklasser upp till 65-årsåldern har ensamboendet ökat signifikant under 25-års-perioden sedan början av 80-talet. Den kraftigaste ökningen av ensamboendet är koncentrerat till åldrarna upp till cirka 45 år. Detta beror bl.a. på att studietiden har förlängts, och att familjebildningen sker senare. Det är under dessa åldrar som separationer och partnerbyte har blivit vanligare (ökad omsättning). Under det följande åldrandet, mellan 65 och 84 år har ensamboendet tvärtom minskat. Bland de allra äldsta, över 85 år, ser vi inga avläsningsbara skillnader.

Multivariata tvärsnittsanalyser

I diagramserien 19.1.a-c visas hur andelen personer som är ensamboende förändras med åldern och där jämförs också utvecklingen mellan fyra olika tidpunkter: början och slutet av 80-talet, mitten av 90-talet samt början av 2000-talet. Dessa beräkningar sker med hjälp av multivariat analys (logitanalys; se teknisk kommentar i kapitel 1) och med kontroll för kön, klass, familjesituation och regionsstruktur.

I diagram 19.1.a kan konstateras att ensamboendet har ökat ganska tydligt sedan 80-talet för samtliga åldersgrupper upp till pensionsåldrarna. Efter 65-årsåldern är periodskillnaderna mycket små och den ökade andelen ensamstående med stigande ålder är i stort oförändrad sedan början av 80-talet. Den mest markanta ökningen av ensamboendet har skett i ungdomsåren mellan 20 och 35 år. Då vi vet att utflyttningen från föräldrahemmet i stort sett åldersmässigt legat konstant sedan 80-talet, visar detta på en tydlig senareläggning av det första permanenta parförhållandet. Detta är ytterligare en återspeglning av 90-talskrisen för många ungdomar, med hög

arbetslöshet, sämre ekonomiska villkor och svårigheter att få en egen permanent bostad för familjebildning – förhållanden som inte har någon påtaglig påverkan upp genom pensionärsåldrarna.

Totalt sett ligger andelen ensamboende män och kvinnor på ungefär samma nivå (cirka 24 procent). Men jämförelser mellan åldrarna visar stora skillnader (diagram 19.1.b). I ungdoms- och medelålder har männen betydligt högre andelar (senare parbildning än jämnåriga kvinnor), och ensamboendet har för dessa ökat sedan 80-talets början. Denna ökning förekommer även bland kvinnorna i dessa åldrar, men mindre accentuerat. Till bilden hör också att det finns ett litet kvinnounderskott, vilket bidrar till högre andel sammanboende bland kvinnorna. Efter 55-årsåldern ökar ensamboendet bland kvinnorna kraftigt och accelererande med stigande ålder, vilket beror på den samlade effekten av längre medellivslängd för kvinnor, samt att de i regel är yngre än partnern. Periodeffekterna är genomgående små bland kvinnorna.

Diagram 19.1.a

Ensamboende personer, efter period och ålder. Med kontroll för kön, klass, familjesituation och region. Procenttal. Källa: ULF 1980-2003

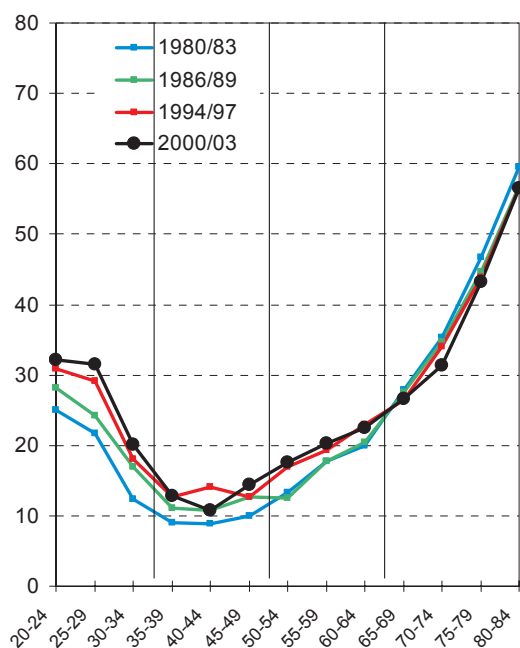


Diagram 19.1.b

Ensamboende personer, efter kön, period och ålder. Med kontroll för klass och region. Procenttal. Källa: ULF 1980-2003

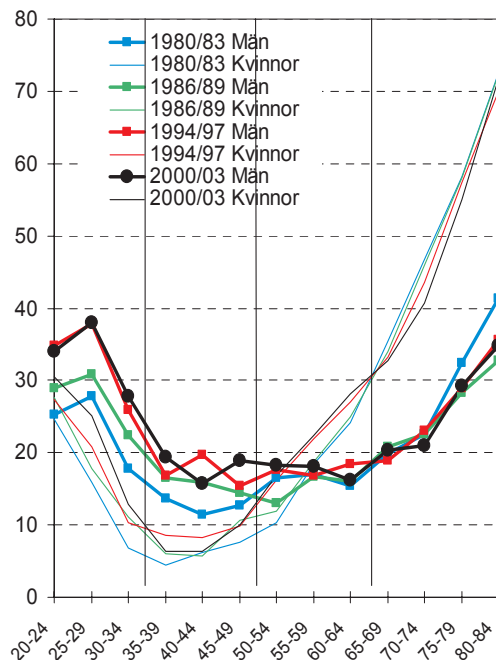
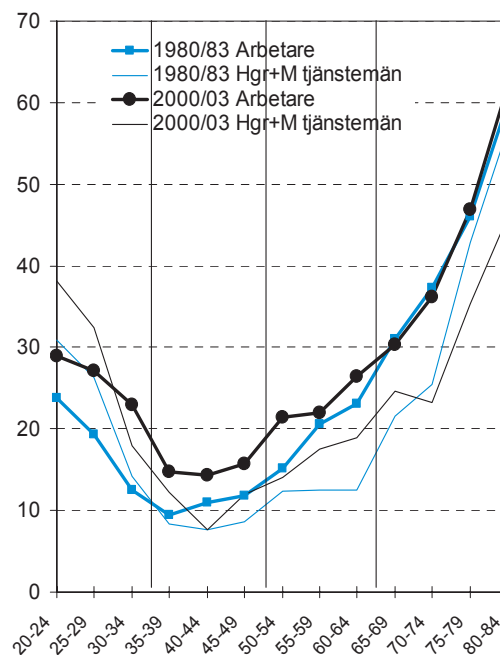


Diagram 19.1.c

Ensamboende personer, efter klass, period och ålder. Med kontroll för kön, familjesituation och region. Procenttal. Källa: ULF 1980-2003



I de yngsta åldersgrupperna är andelen ensamboende högre bland tjänstemän på hög- eller mellannivå jämfört med arbetare, och har dessutom ökat sedan början av 80-talet (längre utbildningsperiod som medför senare parbildning). Efter cirka 40-års-åldern blir förhållandet det omvända med större andelar ensamboende inom arbetarklassen (diagram 19.1.c). Detta kan tolkas som en konsekvent selektion i partnervalet. Andra studier har visat att arbetare, arbetslösa och låginkomsttagare har förhöjd risk att vara ensamboende¹.

Longitudinell analys

I tabell 19.1 visas en analys med longitudinell ansats beträffande andelen ensamboende. Vi följer där en panel äldre från 90-talet (1990/95) till sekelskiftet (1998/2003), då respondenterna åldrats 8 år. Vi kan alltså studera åldrandets effekter för olika grupper och samtidigt kontrollera för ålder, kön, familj, klass och region (logitanalys). Fyra modeller har beräknats.

Modell A visar till en början *tvärsnittsskattningar* i form av oddskvoter (=OK; se även kapitel 1) för varje delgrupp. Oddskvoten visar den relativa nivån för ensamboende, jämfört med en referensgrupp (där OK=1) när man samtidigt kontrollerar för alla andra variabler i modellen. Vi ser här att andelen ensamboende ökar helt naturligt bland de äldre (cirka 70 procent, OK=1,7), när de blivit ytterligare åtta år äldre. Männerna i dessa åldrar är ensamboende bara i hälften så stor utsträckning som kvinnorna (OK=0,5), vilket beror på kvinnornas längre medellivslängd, samt att de i regel är yngre än sin partner. Vi kan också se en kraftig ålderseffekt, där oddskvoten ökar stegvist med stigande ålder. Tjänstemän på hög- och mellannivå, liksom företagare, har lägre oddskvoter ensamboende än arbetare och lägre tjänstemän. Slutligen visas att kvoten ligger betydligt högre i de tre storstadsregionerna än i landet i övrigt.

Modell B visar den *longitudinella*, dvs. individuella, förändringen över åtta levnadsår från början av 90-talet till sekelskiftet. Här visar oddskvoterna förändringen av ensamboendet i förhållande till utgångsläget för varje person åtta år tidigare. Då vi tidigare sett att det sker en påtaglig ökning av ensamboendet i samband med åldrandet blir resultaten de förväntade för de olika befolkningsgrupperna, med en oddskvot som varierar mellan 1,4 och 2,2 – således för många en fördubbling eller däromkring. Vi ser att män löper mindre risk än kvinnor att bli ensamma (OK=1,4 resp. 1,9) samt att risken ökar med levnadsåldern (partnerns dödsrisk).

Modell C anger inflödet till kategorin ensamboende, givet att man inte var detta vid den första intervjun och **modell D** visar det omvända förhållandet – dvs. utflödet från ensamboende till icke ensamboende. Procentandelarna i tabellen baseras således på de som ändrat position under åtta-årsperioden.

De mest framträdande skillnaderna avser kön och ålder. Dubbelt så många kvinnor som män har förlorat sin partner under åttaårsperioden (23 resp. 11 procent), och det sker en kraftig ökning med stigande ålder. Detta är också väl dokumenterat genom tvärsnittsanalyserna i det övriga diagram- och tabellmaterialet.

Den omvända tendensen finns när det gäller dem som var ensamboende för åtta år sedan, men inte är det längre - högre andelar bland männen (man har flyttat ihop med en yngre kvinna) och högre andelar i åldrarna mellan 45–64 år än bland de som är äldre. Det är dock en mycket liten andel som på äldre dagar ingår en ny parrelation.

¹ Se Vogel och Häll (utg.): *Välfärd och ojämlikhet i 20-års perspektiv. Rapport 91 i serien Levnadsförhållanden*. SCB, 1997.

Tabell 19.1 Longitudinell multivariat analys av förändringar när det gäller ensamboende. Logitanalys. Oddskvoter (OK) resp. procenttal. Fyra modeller (se kapitel 1). Personer som 1990-1995 var 45-76 år. Antalet intervjuer är 15 190.

	Modell			
	A OK	B OK	C % +	D % -
Period				
1990-1995	1,0			
1998-2003	1,7 *			
Kön				
Man	0,5 *	1,4 *	11,2	12,4
Kvinna	1,0	1,9 *	22,9	5,7
Ålder				
45-54 år	1,0	1,5 *	9,4	14,8
55-64	1,4 *	1,5 *	11,3	12,4
65-69	2,2 *	1,8 *	18,9	7,2
70-76	4,1 *	2,2 *	31,6	3,7
Civilstånd				
Ensamstående	-	-	-	-
Gift/sambo	-	-	-	-
H-region				
Sthlm,Gbg,Malmö	1,4 *	1,5 *	16,2	8,5
Övr. större städer	1,0	1,8 *	15,6	8,8
Övriga Sverige	1,1	1,7 *	16,9	8,1
Klass				
Arbetare	1,0	1,7 *	17,5	7,8
Lägre tjänstemän	1,0	1,5 *	14,1	9,8
Mellan/högre tjm	0,8 *	1,7 *	14,1	9,8
Företagare	0,7 *	1,8 *	16,5	8,3
Jordbrukare	0,9	2,0 *	16,8	8,2

19.3.2 Har egen familj

Som en direkt konsekvens av det ökande ensamboendet minskar andelen personer som bor ihop med en egen familj (dvs. make/maka/sambo och/eller barn). Data visas som indikator nummer två i översiktstabellen i slutet av kapitlet. Dessa hittills redovisade indikatorer, ensamboende resp. egen familj, kompletterar nästintill varandra och är varandra utslutande. Resten av befolkningen (totalt cirka fyra-fem procent i åldrarna mellan 20 och 84 år) bor under andra former, tillsammans med syskon, andra släktingar eller andra vänner och bekantar eller är institutionsboende.

Totalt bor drygt 70 procent med en egen primärfamilj, vilket är en minskning med närmare två procentenheter sedan början av 80-talet. Det är dock stora skillnader mellan olika åldersgrupper. Fler ungdomar (framför allt unga kvinnor) bor idag kvar i föräldrahemmet på grund av längre studietid, arbetslöshet, höga boendekostnader, etc. Ungdomar kommer idag också ut i arbetslivet senare, vilket leder till senare parbildning och barnafödande. Detta har bidragit till att andelen 20-29-åringar med egen familj har minskat med cirka tio procentenheter och andelen 30-44-åringar med fyra procentenheter under tjugofemårsperioden sedan början av 80-talet.

Bland pensionärer har andelen med egen familj däremot ökat – med fem procentenheter bland 65-74-åringarna och med sju procentenheter bland 75-84-åringarna. Bland de allra äldsta, över 85 år, är ökningen mindre och inte statistiskt säkerställd. Ökningen bland pensionärerna är en konsekvens av att dessa idag lever och är friskare längre. Det betyder att förlusten av partnern också skjuts uppåt i åldrarna. Fler äldre personer har också, efter utbyggnad av hemtjänst och hemsjukvård, möjlighet att bo kvar i det egna hemmet med sin make/maka/sambo, även om de är drabbade av sjukdom.

19.3.3 Umgänge med nära anhöriga

Med nära anhörig avses såväl barn, som föräldrar och syskon som inte bor i det egna hushållet. Som indikator nummer tre i översiktstabellen visas att knappt 60 procent av alla mellan 20 och 84 år minst varje vecka träffar någon nära anhörig. Detta är en minskning med två-tre procentenheter sedan början av 80-talet.

Longitudinell analys

Skillnader mellan olika åldrar, kön, socioekonomisk grupper och familjeförhållanden visas i diagramserien 19.2.a-d, där vi med hjälp av multivariat analys (logitanalys; se teknisk kommentar i kapitel 1) konstanthåller för resp. bakgrundsegenskaper.

Skeendena under olika levnadsåldrar speglas på ett ganska förklarligt sätt i diagram 19.2.a. Vi finner relativt höga andelar i 20–30-åldern, då man flyttat ut från föräldrahemmet men fortfarande frekvent träffar sina föräldrar eller syskon. Bland de yngsta, 20–24 år, har det skett en påtaglig minskning med cirka 10 procentenheter sedan 80-talet (från 60 till 50 procent). Från 30–35-årsåldern minskar kontakterna, man kanske flyttar till en annan ort, bildar familj och får kanske egna barn, vilket kan minska möjligheterna till flitigt umgänge med föräldrar och syskon. I övre medelåldrarna (45+) ökar åter andelarna med täta kontakter, nu (även) med de egna barnen som flyttat ut, men som man fortfarande upprätthåller veckovisa umgängen med. Efter pensionsåldrarna planar kurvorna ut och minskar sedan något med stigande ålder, när föräldrar och syskon dör och barnen kanske är upptagna med egna barn. Dock, ända upp i 85-årsåldern håller drygt 60 procent regelbundet veckovis kontakt med nära anhörig utanför familjen. Förutom bland ungdomarna förekommer det endast små och ganska oregelbundna skillnader mellan perioderna.

Diagram 19.2.b visar små skillnader i anhörigkontakter mellan unga män och kvinnor. Därefter, från och med cirka 40-årsåldern är det betydligt vanligare att kvinnorna håller kontakt med föräldrar, syskon eller egna utflyttade barn.

Det är betydligt vanligare att arbetare träffar nära anhöriga minst en gång per vecka, än att tjänstemän på hög- eller mellannivå gör detta (diagram 19.2.c). Framförallt efter pensionsåldrarna har dessa andelar ökat sedan början av 80-talet, både bland arbetare och tjänstemän.

I diagram 19.2.d görs slutligen jämförelser mellan ensamstående och sammanboende, då vi kontrollerar för kön, klass och region. Här är det stora skillnader mellan olika faser i livet. Bland de yngsta, 20–30 år, och från 55-årsåldern och uppåt är det betydligt vanligare att sammanboende har frekventa kontakter med anhöriga utanför hushållet.

Diagram 19.2.a

Träffar anhöriga minst en gång per vecka, efter period och ålder. Med kontroll för kön, klass, familj och region. Procenttal. Källa: ULF 1980-2003

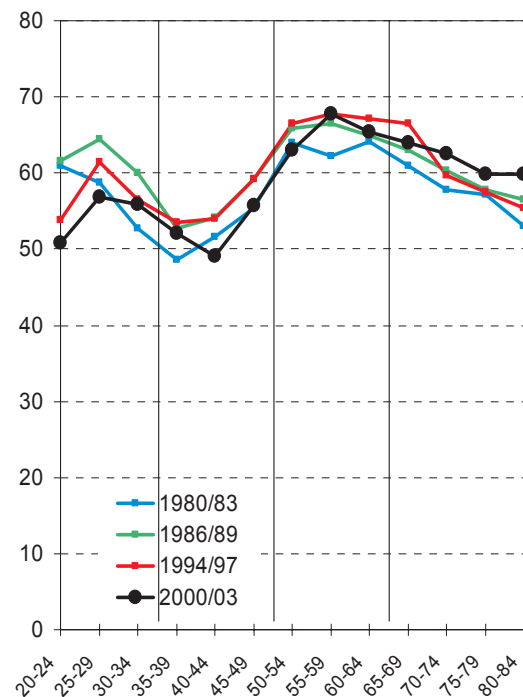


Diagram 19.2.b

Träffar anhöriga minst en gång per vecka, efter kön, period och ålder. Med kontroll för klass, familj och region. Procenttal. Källa: ULF 1980-2003

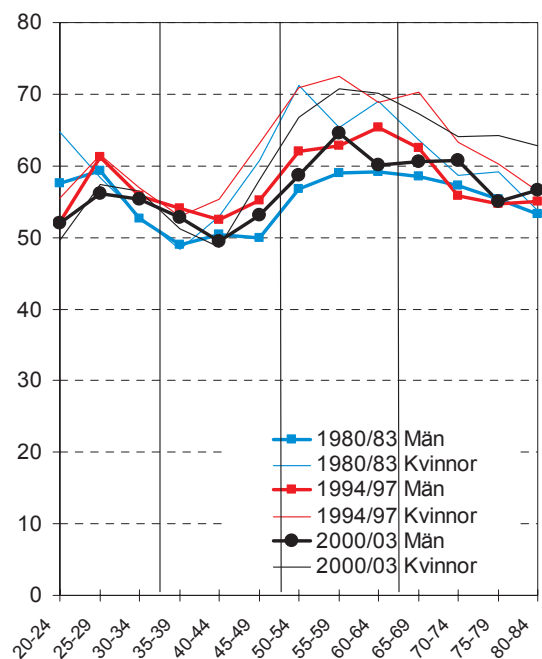


Diagram 19.2.c
Träffar anhöriga minst en gång per vecka, efter klass, period och ålder. Med kontroll för kön, familjesituation och region. Procenttal. Källa: ULF 1980-2003

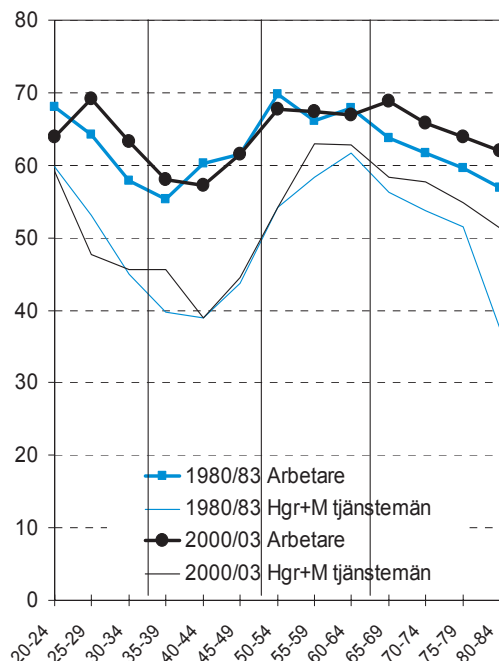
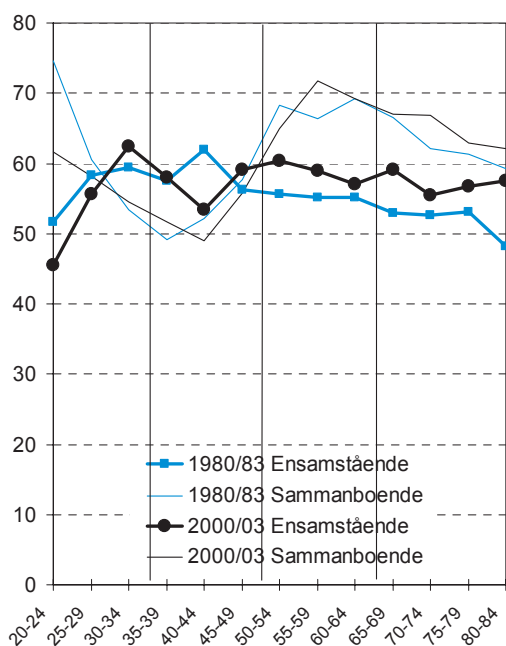


Diagram 19.2.d
Träffar anhöriga minst en gång per vecka, efter familj, period och ålder. Med kontroll för kön, klass och region. Procenttal. Källa: ULF 1980-2003



Bland de yngre avser detta förmodligen föräldrar och syskon, medan det bland de äldre även de utflyttade barnen tillkommer. I medelåldrarna är det tvärtom: de ensamstående har oftare kontakter med nära anhöriga. Här kan det vara så att man i brist på egen partner fortsätter att upprätthålla täta förbindelser med föräldrar och syskon.

Nästa indikator i översiktstabellen visar det lågfrekventa alternativet – de som har "litet eller inget umgänge med nära anhöriga", vilka är de som träffar sina närmaste (barn, föräldrar eller syskon) högst någon enstaka gång om året, eller också saknar de nära anhöriga utanför det egna hushållet. Detta gäller för ungefär en femtedel av befolkningen, 20-85 år, cirka 1 260 000 personer – totalt sett oförändrat sedan början av 80-talet.

Här är skillnaderna ganska små mellan de olika köns- och åldersgrupperna. De lägsta andelarna, 11-12 procent, återfinns bland kvinnorna i 55-74-årsåldern. Vi kan också notera att andelen som saknar umgänge med nära anhöriga har minskat påtagligt bland de äldre sedan början av 80-talet. Andelen i detta avseende isolerade åldringar har således minskat.

19.4 Umgänge med grannar

Vissa grupper av människor är mer bundna till sin bostad och dess närhet än andra, t.ex. barn och ungdomar, hemarbetande vuxna och pensionärer. För de senare vilka inte har ett arbete och arbetskamrater som kan tillfredsställa en del av det sociala behovet kan umgänge med grannar vara av stor betydelse. Detta såväl för att täcka ett behov av kontakter med personer utanför den egna familjen, som, inte minst, som en resurs. Grannar kan vara varandra till hjälp med små tjänster av olika slag, t.ex. lån av en bormaskin, blomstervattnin och att hålla extra uppsikt när någon är bortrest etc.

I denna rapport har vi valt att belysa grannumgänge med de andelar som "brukar träffa och umgås med sina grannar varje vecka". Totalt sett gäller detta för

cirka 26 procent av befolkningen, men med en kraftig nedgång med cirka sju procentenheter sedan början av 80-talet. I översiktstabellen i slutet av kapitlet redovisas nuläge och utveckling för de 163 redovisningsgrupper som är gemensamma för samtliga indikatorer. I det följande beskrivs detta med hjälp av multivariat resp. longitudinell analys.

Multivariat tvärsnittsanalys

I diagramserien 19.3.a-d visas andelarna med täta grannkontakter, genom multivariat tvärsnittsanalys. Där jämförs olika åldersgrupper (i femårsklasser) och fyra tidpunkter: början resp. slutet av 80-talet, mitten av 90-talet samt början av 2000-talet. Kontroll görs för kön, klass, familjesituation och region (se teknisk kommentar till logitanalys i kapitel 1).

I diagram 19.3.a visas i grova drag att en första topp beträffande grannumgänget inträffar ungefär i 30–40-årsåldern. Då har många etablerat sig i sitt bostadsområde, skaffat barn och träffar ofta andra föräldrar i grannskapet. Därefter sker en nedgång, barnen växer upp, barnledigheten tar slut och många absorberas mer av arbetslivet. Efter 55-årsåldern börjar arbets- och andra aktiviteter att trappas ned och fler tillbringar mer tid hemmavid. De täta grannkontakterna ökar på nytt fram till efter pensionsåldern, varefter en viss stagnation inträder.

Utvecklingen bland personer i övre medelåldern och bland ålderspensionärer visar relativt små variationer över 25-årsperioden. Det är ungdomarna som avviker från detta mönster. Vid 2000-talets början är grannkontakterna betydligt färre än de var tidigare, framför allt under 80-talet. Detta kan tyda på att en tidsförskjutning föranledd av ökad ungdomsutbildning, ökat ensamboende, senare barnafödande och senare egen bosättning lett till färre grannkontakter under ungdomsåren.

Diagram 19.3.a

Personer som umgås med grannar varje vecka, efter period och ålder. Med kontroll för kön, klass, familjesituation och region. Procenttal.

Källa: ULF 1980-2003

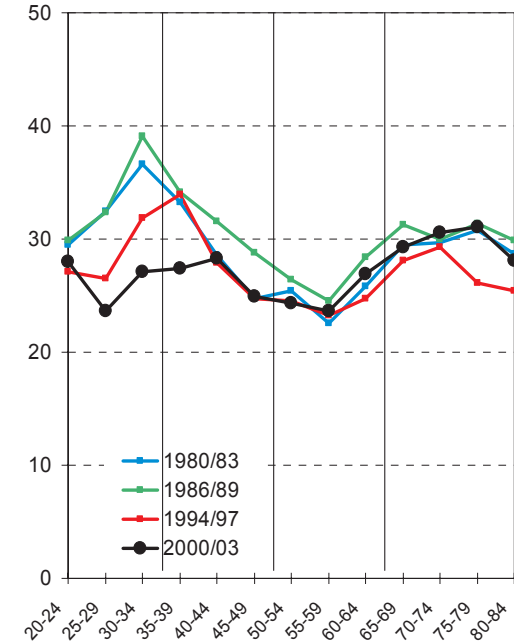


Diagram 19.3.b

Personer som umgås med grannar varje vecka, efter kön, period och ålder. Med kontroll för klass, familjesituation och region. Procenttal.

Källa: ULF 1980-2003

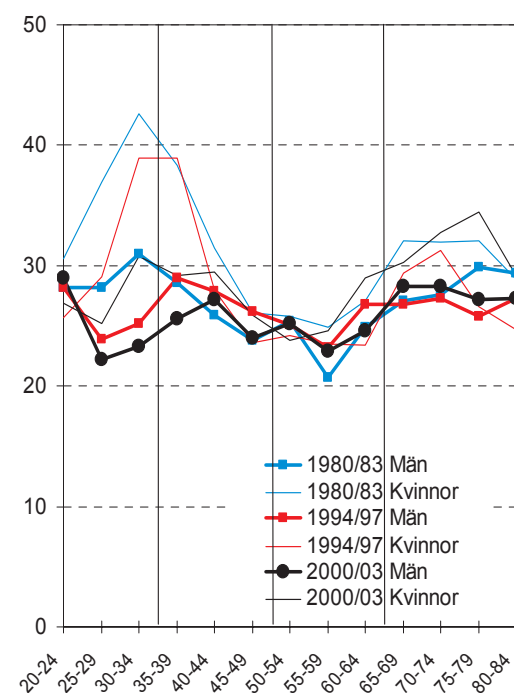


Diagram 19.3.c

Personer som umgås med grannar varje vecka, efter klass, period och ålder. Med kontroll för kön, familjesituation och region. Procenttal. Källa: ULF 1980-2003

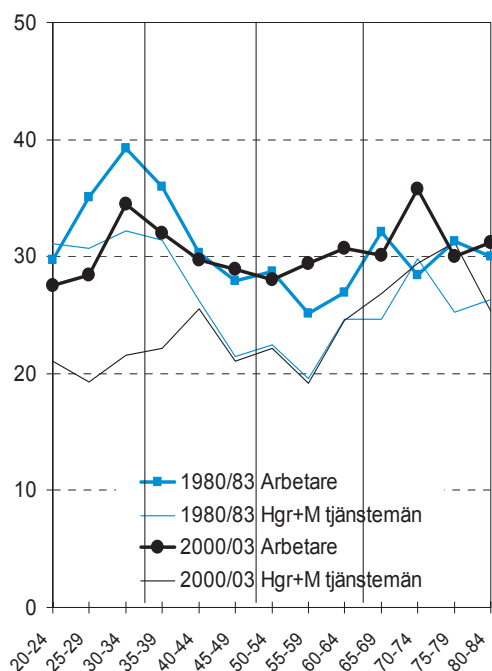
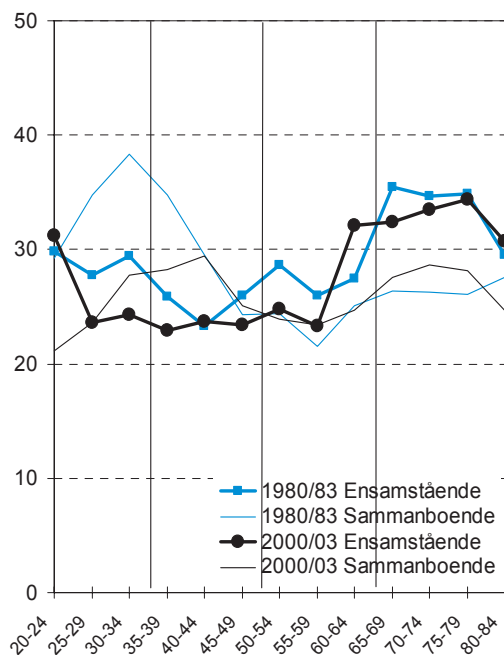


Diagram 19.3.d

Personer som umgås med grannar varje vecka, efter familj, period och ålder. Med kontroll för kön, klass och region. Procenttal.

Källa: ULF 1980-2003



I diagram 19.3.b visas utöver period- och åldersskillnader även en jämförelse mellan män och kvinnor. De tidigare noterade flitiga grannkontakterna i de barnafödande åldrarna och i samband med barnens uppväxt, framstår här som framför allt en kvinnlig aktivitet. Det är då dessa är hem- eller deltidsarbetande som skillnaderna i jämförelse med männen är speciellt accentuerade. I de övre medelåldrarna utjämnas könsskillnaderna, varefter, uppåt pensionsåldrarna, grannkontakterna åter oftast är högre bland kvinnorna. Den tidigare konstaterade minskningen i grannkontakter bland ungdomar, bekräftas här för både män och kvinnor.

Umgängesfrekvensen grannar emellan är i så gott som samtliga åldersgrupper, och för var och en av tidsperioderna, högre bland arbetare än bland tjänstemän på hög- eller mellannivå. Detta illustreras i diagram 19.3.c genom en jämförelse mellan början av 1980- resp. början av 2000-talet.

Fram till cirka 45-årsåldern är det högre andelar av samboende än ensamstående som träffar sina grannar varje vecka (ofta fastare etablerade i ett bostadsområde; barnens uppväxtperiod). Därefter skiftar andelarna och det är istället de ensamstående som i allt större utsträckning svarar för grannkontakterna. Detta är speciellt uttalat i pensionsåldrarna, då många av dem som blir lämnade ensamma av maka/make i ökande utsträckning söker ett umgänge bland grannarna (diagram 19.3.d).

Longitudinella analyser

I tabell 19.2 visas en analys med longitudinell ansats beträffande grannkontaktfrekvensen. Vi följer där en panel äldre från början av 90-talet (1990/95) till runt sekelskiftet (1998/2003), då respondenterna åldrats 8 år.

Modell A visar först tvärsnittsskattningar i form av oddskvoter (=OK; se även kapitel 1) för varje delgrupp, som visar den relativa nivån för grannkontakter, jämfört med en referensgrupp (där OK=1) när man samtidigt kontrollerar för övriga variabler i modellen. Det finns

här ingen skillnad mellan de två perioderna och inte heller mellan könen. Däremot är det vanligare med grannkontakter i åldersgrupperna över 55 år än bland 45-54-åringar, liksom det är vanligare bland ensamstående än bland gifta/samboende (substitut för förlorade familjekontakter?). Beträffande klasskillnader är grannkontakter vanligare bland arbetare än bland tjänstemän. Den allra högsta kvoten (OK=1,5) förekommer dock bland jordbrukarna.

Slutligen visas att grannkontakterna är betydligt färre i de tre storstadsregionerna, och ökar sedan med minskande befolkningstäthet, vilket kan spegla urbaniseringens konsekvenser, omflyttningar och varaktigheten i boendet i den aktuella bostaden. Detta kan också hänga samman med att villa/småhusbebyggelse är mer utbredd utanför de tre storstadsområdena, där vi vet att grannkontakter är betydligt vanligare.

Modell B visar den *longitudinella* förändringen över åtta levnadsår från början av 90-talet till sekelskiftet. Här visar oddskvoterna förändringen av täta grannkontakter i förhållande till utgångsläget för varje person åtta år tidigare. Sett på detta sätt, utifrån samma personers svar vid de två intervjutillfällena, blir förändringarna mycket små, och ligger genomgående mycket nära 1,0. Detta tyder också på att grannkontakter är relativt stabila över livstiden.

Modell C visar inflödet till täta grannkontakter (procent av dem som inte hade några sådana vid början av 90-talet), och **modell D** visar det omvända, dvs. utflödet - att grannkontakterna har minskat från minst en gång i veckan för åtta år sedan till en lägre nivå. Procentandelarna i tabellen utgår således från de som ändrat position under åtta-årsperioden. Skillnaderna är ganska små mellan flertalet grupper. Den enda tydliga tendensen gäller den regionala indelningen, där det är fler utanför de större städerna som tillkommit, dvs. rört sig från icke- till frekvent umgänge, och relativt sett färre som rört sig åt andra hållet. Samma tendens finns också bland jordbrukarna relativt övriga socioekonomiska grupper.

Tabell 19.2 Longitudinell multivariat analys av förändringar för de som träffar grannar varje vecka. Logitanalys. Oddskvoter (OK) resp. procenttal. Fyra modeller (se kapitel 1). Personer som 1990/1995 var 45-76 år. Antalet intervjuer är 15190.

	Modell			
	A OK	B OK	C % +	D % -
Period				
1990-1995	1,0			
1998-2003	1,0			
Kön				
Man	0,9 *	1,0	22,0	47,9
Kvinna	1,0	1,0	24,8	44,1
Ålder				
45-54 år	1,0	0,9	19,7	51,5
55-64	1,2 *	1,3 *	26,4	42,0
65-69	1,2 *	1,1	24,4	44,6
70-76	1,3 *	0,9	23,4	46,0
Civilstånd				
Ensamstående	1,3 *	1,1	24,3	44,8
Gift/samboende	1,0	1,0	22,5	47,2
H-region				
Sthlm,Gbg,Malmö	0,7 *	1,1	20,0	51,1
Övr. större städer	1,0	1,1	23,7	45,6
Övriga Sverige	1,5 *	0,9	26,9	41,4
Klass				
Arbetare	1,0	1,0	22,6	47,2
Lägre tjänstemän	0,8 *	1,0	19,4	52,0
Mellan/högre tjm	0,8 *	1,1	18,7	53,0
Företagare	0,9	1,1	22,5	47,2
Jordbrukare	1,5 *	0,9	30,3	37,4

19.5 Umgänge med vänner och bekanta utanför släkten

I ULF-undersökningarna kartläggs umgänge med övriga vänner och bekanta med följande fråga: "Hur ofta brukar du träffa och vara tillsammans med andra vänner och bekanta eller släktingar? Räkna då inte med nuvarande grannar eller arbetskamrater". Frågan ställs efter frågorna om umgänge med föräldrar, barn och syskon.

Drygt hälften av den vuxna befolkningen *umgås minst varje vecka med en eller flera ur sin bekantskapskrets som inte är nära anhörig, arbetskamrat eller granne*. Detta är en ökning med 4 procentenheter

under tjugofemårsperioden sedan början av 80-talet.

Detta täta umgänge med vänner och bekanta står i första hand 20–29-åringarna för, med en andel på cirka 85 procent (skol-/studiekamrater; omfattande kontakter under parbildningsåldern). Hur utvecklingen sedan fortsätter upp genom åren visas i diagram 19.4.a, där vi konstanthåller för skillnader beträffande kön, klass, familj och region (logitanalys: se t.ex. avsnitt 19.4 eller teknisk kommentar i kapitel 1).

Efter 30-årsåldern minskar andelarna ganska snabbt och successivt fram till 55-årsåldern, då kurvorna planar ut och stabiliseras kring 50–60-procentsnivån. För flertalet åldersgrupper, men främst bland ungdomarna skedde det en ökning under 80-talet. Härefter är skillnaderna marginella mellan de redovisade perioderna.

Skillnaderna mellan män och kvinnor, liksom mellan arbetare och tjänstemän är generellt mycket små, och visas därför inte i diagramform. För en detaljerad redovisning av dessa, se översiktstabellen i slutet av kapitlet.

De tydligaste differenserna förekommer, inte oväntat, mellan ensamstående och sammanboende, med en, i detta avseende, betydligt större umgängesfrekvens bland de ensamstående (diagram 19.4.b). Skillnaden är minst bland ungdomar och yngre medelålders personer, men ökar sedan efterhand med stigande ålder, och är som störst i åldrarna över 55 år. De ensamstående kompenserar således avsaknaden av partner med ett mera omfattande umgängesliv med vänner och bekantar.

Diagram 19.4.a
Umgänge utanför släkt minst en gång per vecka, efter period och ålder. Med kontroll för kön, klass, familj och region. Procental. Källa: ULF 1980-2003

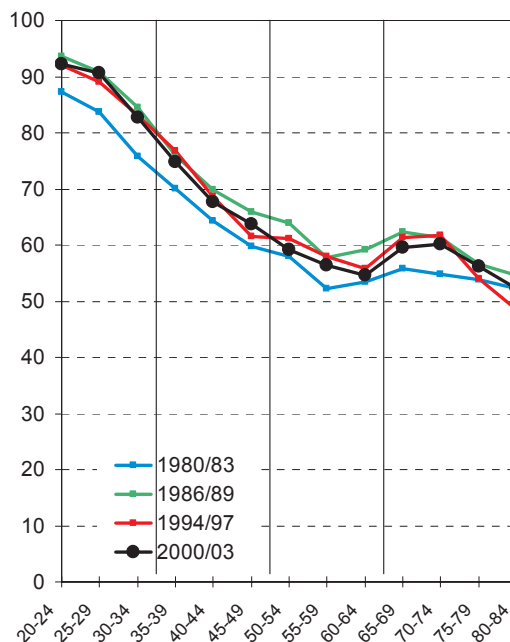
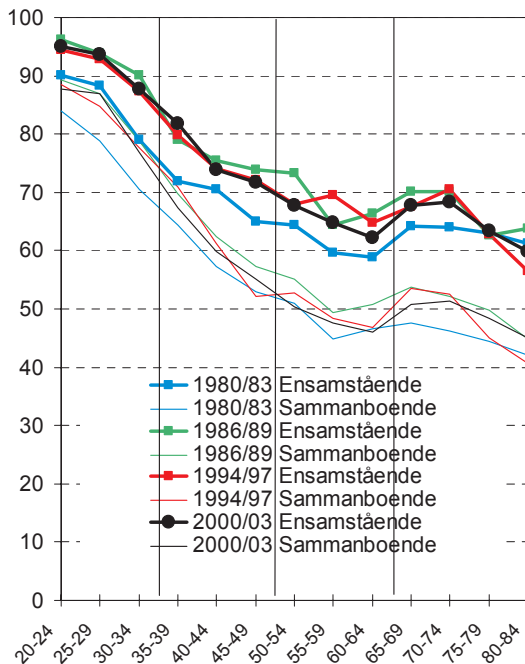


Diagram 19.4.b
Umgänge utanför släkt minst en gång per vecka, efter familjesituation, period och ålder. Med kontroll för kön, klass och region. Procental. Källa: ULF 1980-2003



I översiktstabellen redovisas också de som inte har något umgänge med andra än eventuella nära anhöriga, med definitionen "högst någon enstaka gång om året träffar man mer avlägsna släktingar, grannar, arbetskamrater eller andra vänner och bekanta". Detta gäller för ungefär nio procent av befolkningen, en minskning med drygt en procentenhet sedan början av 80-talet. Denna indikator är naturligtvis omvänt åldersberoende i förhållande till den ovan beskrivna, med en tydlig och successiv upptrappning från 2 procent bland 20-29-åringarna till 32 procent bland de äldsta ålderspensionärerna, de som är över 85 år. I absoluta tal innebär detta att ungefär 320 000 pensionärer lever utan något umgänge utanför kretsen av eventuella nära anhöriga. Här är skillnaderna såväl mellan män och kvinnor som mellan ensamstående och sammanboende ganska små.

Den sista indikatorn i detta avsnitt i översiktstabellen, "litet umgänge", skärper kraven ytterligare. Här finns de som inte heller träffar några nära anhöriga (barn, syskon, föräldrar) utanför hushållet. Här är andelarna lyckligtvis små: i hela befolkningen cirka två procent och utvecklingen visar en minskning på en procentenhet sedan början av 80-talet – en positiv utveckling således. Även här sker dock en tydlig successiv ökning från en procent bland 20-29-åringarna till drygt sex procent bland dem över 85 år. För samtliga pensionärer över 55 år ligger andelen på mellan tre och fyra procent, vilket innebär att ungefär 65 000 av dessa inte har något umgänge utanför det egna hushållet. Sannolikt finns det ett icke obetydligt mörkertal i dessa siffror. Isolerade personer ingår troligen oftare i bortfallet, och vi måste också räkna med att lämnade intervjuuppgifterna ibland inte är korrekta.

19.6 Har någon nära vän

De flesta (drygt 80 procent) har en eller flera riktigt "nära vänner (utanför hushållet), som de kan ta kontakt med och prata med om vad som helst". Andelarna varierar givetvis stort med ålder och kön, från 93 procent för de yngsta kvinnorna (20–

29 år) till 52 procent för de äldsta männen (85 år och äldre).

Den sista indikatorn i översiktstabellen speglar omvändningen av detta, andelen som *inte* har någon sådan vän. Detta gäller ungefär 17 procent i hela den vuxna befolkningen, med en kraftig minskning, minus åtta procentenheter, sedan början av 80-talet.

Multivariat tvärsnittsanalys

Den allmänna tendensen är kraftigt ökande andelar med stigande ålder, och i varje åldersgrupp högre andelar bland männen än bland kvinnorna. I diagramserien 19.5.a-d visas dessa andelar när kontroll görs för resp. kön, klass, familjesituation och region. Detta görs med hjälp av multivariat analys på samma sätt som för flera av de tidigare indikatorerna i detta kapitel (se också den tekniska beskrivningen i kapitel 1).

I diagram 19.5.a visas den positiva utvecklingen genom den påtagliga minskningen över tiden av andelen som inte har någon nära vän – successivt fallande kurvor i alla åldrar. För varje åldersgrupp gäller således att andelen utan någon nära vän har minskat sedan början av 80-talet. Skillnaderna mellan olika åldrar är dock betydande. Bland ungdomarna upp till 35 år är det mindre än 10 procent som uppger sig inte ha någon nära vän. Med stigande ålder glesas vänskretsen ut betydligt, från cirka 75-årsåldern är det över 30 procent som inte längre har någon nära vän.

För samtliga åldersgrupper (och för samtliga perioder) är det männen som i högre utsträckning än kvinnor saknar någon nära vän (diagram 19.5.b). Detta innebär att kvinnor oftare än män har en förtrolig vän utanför familjen, medan den funktionella motsvarigheten för männen ofta blir partnern. Differensen mellan könen är tydlig redan bland ungdomarna, växer sedan ytterligare och är som störst i ungefär 40–55-årsåldern, för att sedan åter minska något i pensionsåldrarna.

Diagram 19.5.a

Personer som saknar någon nära vän, efter period och ålder. Med kontroll för kön, klass, familjsituation och region. Procenttal.

Källa: ULF 1980-2003

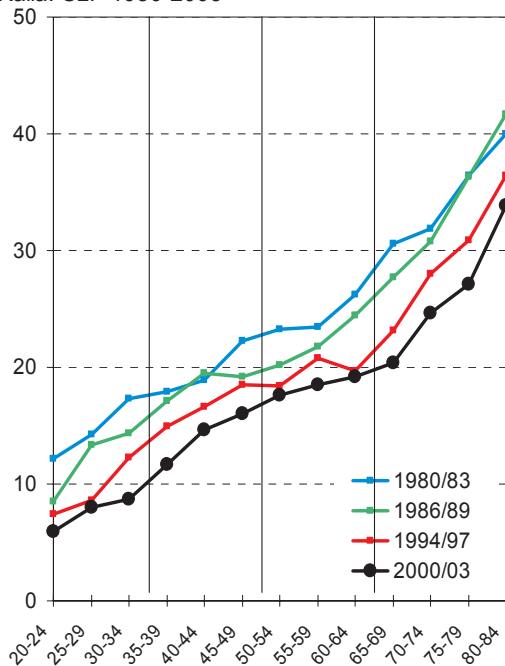


Diagram 19.5.c

Personer som saknar någon nära vän, efter klass, period och ålder. Med kontroll för kön, familjsituation och region. Procenttal. Källa: ULF 1980-2003

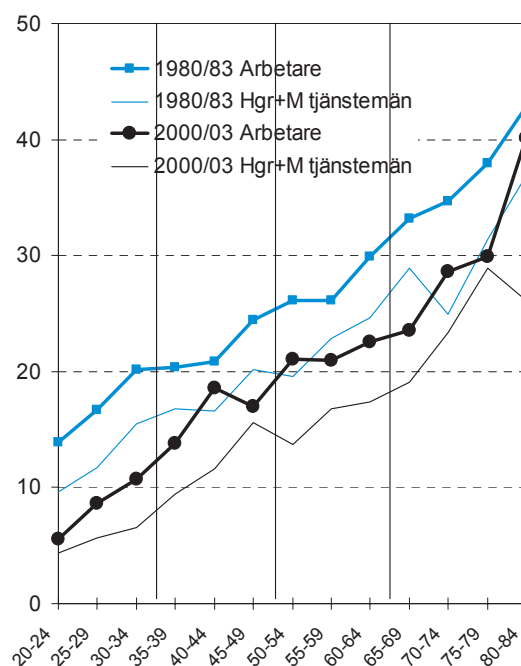


Diagram 19.5.b

Personer som saknar någon nära vän, efter kön, period och ålder. Med kontroll för klass, familjsituation och region. Procenttal.

Källa: ULF 1980-2003

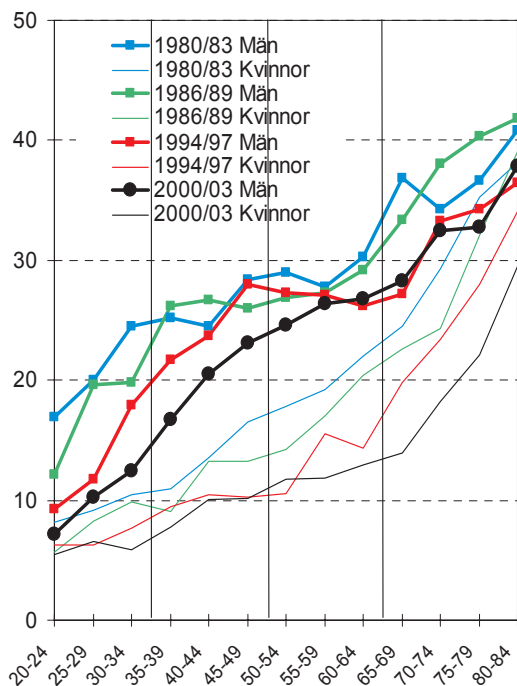


Diagram 19.5.d

Personer som saknar någon nära vän, efter familjsituation, period och ålder. Med kontroll för kön, klass och region. Procenttal.

Källa: ULF 1980-2003

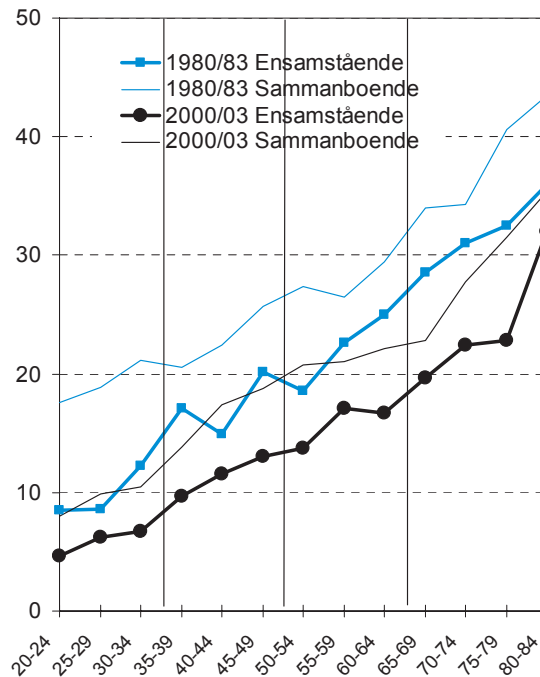


Diagram 19.5.c visar utvecklingen efter period, ålder och klass när kontroll görs för kön, familjesituation och region. Här framgår att det är arbetare som i större utsträckning än tjänstemän på hög- eller mellannivå saknar någon nära vän.

Slutligen, att inte ha någon nära vän är vanligare bland samboende än bland ensamstående, vilket gäller för samtliga åldersgrupper resp. perioder (diagram 19.5.d).

Longitudinella analyser

I tabell 19.3 visas en analys med longitudinell ansats för andelen som *inte har någon nära vän*, där vi, på samma sätt som för några av de tidigare indikatorerna, följer en panel som vid början av 90-talet (1990/95) var 45-76 år, till kring sekelskiftet (1998/2003), då respondenterna åldrats 8 år.

Modell A ger till att börja med *tvärsnittsskattningar* i form av oddskvoter (=OK; se även kapitel 1) för varje delgrupp. Oddskvoten visar den relativa nivån av att inte ha någon vän, jämfört med en referensgrupp (där OK=1), när man samtidigt kontrollerar för alla andra variabler i modellen. De iakttagelser som kan göras från det övriga tabell- och diagrammaterialet bekräftas här: andelen utan nära vän är högre bland män, stigande med ökande ålder, högre bland gifta/samboende och något högre bland arbetare och jordbrukare relativt övriga socioekonomiska grupper. Några regionala skillnader finns inte.

Modell B visar den *longitudinella* förändringen över åtta levnadsår från början av 90-talet till runt sekelskiftet. Här visar oddskvoterna de individuella förändringarna under åtta år vad avser att inte ha någon nära vän. Sett på detta sätt, utifrån samma personers svar vid de två intervjutillfällena, är förändringarna små. De enda noterbara skillnaderna är att de äldsta i större utsträckning har tappat kontakten med någon vän (kan-ske genom dödsfall), vilket också gäller för de ensamstående.

Modell C visar andelen som inte längre har en nära vän men som hade någon

åtta år tidigare och **modell D** det omvända förhållandet, dvs. de som numera har en nära vän. Procentandelarna i tabellen utgår således från dem för vilka någon förändring skett under åtta-årsperioden. Med detta redovisningssätt visar det sig att det är färre män än kvinnor som etablerat en sådan vänrelation och att det är färre bland de äldre jämfört med de yngre.

Tabell 19.3 Longitudinell multivariat analys av förändringar av att inte ha någon nära vän. Logitanalys. Oddskvoter (OK) resp. procenttal. Fyra modeller (se kapitel 1). Personer som 1990/1995 var 45-76 år. Antalet intervjuer är 15 190.

	Modell			
	A OK	B OK	C % +	D % -
Period				
1990-1995	1,0			
1998-2003	1,1 *			
Kön				
Man	2,3 *	1,0	22,4	38,0
Kvinna	1,0	1,1	12,9	54,5
Ålder				
45-54 år	1,0	1,0	13,7	52,8
55-64	1,2 *	1,0	15,1	50,0
65-69	1,6 *	1,1	18,7	43,5
70-76	2,1 *	1,2 *	22,1	38,4
Civilstånd				
Ensamstående	0,7 *	1,2 *	17,2	46,0
Gift/samboende	1,0	1,0	17,1	46,2
H-region				
Sthlm,Gbg,Malmö	1,0	1,1	16,9	46,6
Övr. större städer	1,0	1,0	17,1	46,1
Övriga Sverige	1,0	1,1 *	17,4	45,6
Klass				
Arbetare	1,0	1,0	17,2	46,0
Lägre tjänstemän	0,7 *	1,2	15,8	48,6
Mellan/högre tjm	0,8 *	1,1	15,1	49,9
Företagare	0,8 *	1,0	16,6	47,0
Jordbrukare	1,0	1,1	18,4	44,0

19.7 Sammanfattning

Den svenska befolkningens sociala kontaktnät under de senaste 25 åren har utvecklats i något olika riktningar. Det är betydligt fler som har någon riktigt nära vän som man kan anförtro sig åt, liksom det är vanligare att man umgås med vänner och bekantar utanför det egna hus hållet minst varje vecka. Däremot har umgänget grannar emellan minskat, man umgås mera sällan med nära anhöriga, färre har en egen familj och därmed finns det fler ensamboende.

I detta kapitel ges en allmän bild av de äldres sociala relationer med betoning på utvecklingen de senaste åren, men också i jämförelse med yngre generationer. Det utgör ett komplement till nästa kapitel i rapporten, där de äldres sociala kontakter ställs i relation till deras subjektiva upplevelse av ensamhet (kap. 20: "Sociala relationer och upplevelse av ensamhet").

Några axplock från resultaten:

Totalt sett bor ungefär var fjärde person mellan 20 och 85 år *ensamma* – en ökning med fyra procentenheter sedan början av 80-talet. Naturligtvis är ensamboendet mest omfattande bland de äldre, men det är bland yngre och medelålders ökningen varit störst. Bland ålderspensionärerna är det tvärtom så att fler bor med en egen familj idag än för ett par decennier sedan. Ökningen bland pensionärerna är en konsekvens av att dessa idag lever och är friskare längre. Det betyder att förlusten av partnern också skjuts uppåt i åldrarna. Fler äldre personer har också, efter utbyggnad av hemtjänst och hemsjukvård, möjlighet att bo kvar i det egna hemmet med sin make/ maka/ sambo, även om de är drabbade av sjukdom.

En fjärdedel av befolkningen brukar *träffa och umgås med sina grannar varje vecka*, men med en kraftig nedgång med cirka 7 procentenheter sedan början av 80-talet. Grannumgänget är flitigast ungefär i 30-40-årsåldern, då många har etablerat sig i sitt bostadsområde, skaffat barn och träffar andra föräldrar i grannskapet. Därefter sker en nedgång, barnen

växer upp och många absorberas mer av arbetslivet. Efter 55-årsåldern börjar arbets- och andra aktiviteter att trappas ned och fler tillbringar mer tid hemma vid. De täta grannkontakterna ökar på nytt fram till efter pensionsåldern. Detta är speciellt uttalat bland äldre ensamstående, då många som blir lämnade ensamma av maka/ make i ökande utsträckning söker umgänge bland grannarna.

Drygt hälften av den vuxna befolkningen *umgås minst en gång i veckan med en eller flera ur sin bekantskapskrets som inte är nära anhörig, arbetskamrat eller granne*. Detta är en ökning med 4 procentenheter under den senaste 25-årsperioden. Det täta umgänget är vanligast i 20-29-årsåldern (ca. 85 procent) och minskar sedan snabbt och successivt fram till 55-årsåldern, då kurvan planar ut och stabiliseras kring 50-60-procentsnivån.

Å andra sidan är det i genomsnitt cirka tio procent som högst någon enstaka gång om året umgås med vänner och bekanta. Här ser vi en tydlig ökning med stigande ålder från 2 procent bland de yngre till 32 procent bland de som är över 85 år. I absoluta tal innebär detta att ungefär 320 000 pensionärer lever utan något umgänge utanför kretsen av eventuella nära anhöriga.

De flesta (drygt 80 procent) har en eller flera riktigt *"nära vänner (utanför hus hållet), som de kan ta kontakt med och prata med om vad som helst"*. Detta är en ökning med åtta procentenheter sedan 80-talet. Bland ungdomarna upp till 35 år är det mindre än 10 procent som uppger sig *inte* ha någon nära vän. Med stigande ålder glesas vänkretsen ut betydligt, från cirka 75-årsåldern är det över 30 procent som inte längre har någon nära vän. Differensen mellan könen är tydlig i alla åldersgrupper – det är kvinnor oftare än män som har en förtrolig vän utanför familjen, medan den funktionella motvarigheten för männen ofta blir partnern.

INFORMATION TILL TABELLERNÄ PÅ FÖLJANDE SIDOR:**1) Ensamboende**

"Nulägesbeskrivning": År 2002-04.

Trend: Följande år ingår: 1980-2004.

Differens (då åldersklassen 85+ ingår): Jämförelse mellan perioden 1988-89 och 2002-04.

2) Har egen familj

Definition: Bor ihop med sin egen familj, dvs. make/maka/sambo och/eller barn.

"Nulägesbeskrivning": År 2002-04.

Trend: Följande år ingår: 1980-2004.

Differens (då åldersklassen 85+ ingår): Jämförelse mellan perioden 1988-89 och 2002-04.

3) Umgås med nära anhörig varje vecka

Definition: Med nära anhörig menas barn, föräldrar eller syskon som inte bor i det egna hushållet.

"Nulägesbeskrivning": År 2002-04.

Trend: Följande år ingår: 1980-2004.

Differens (då åldersklassen 85+ ingår): Jämförelse mellan perioden 1988-89 och 2002-04.

4) Har litet eller inget umgänge med nära anhöriga

Definition: Träffar sina närmaste högst någon enstaka gång om året (eller också saknar de nära anhöriga utanför det egna hushållet).

"Nulägesbeskrivning": År 2002-04.

Trend: Följande år ingår: 1982-2004.

Differens (då åldersklassen 85+ ingår): Jämförelse mellan perioden 1988-89 och 2002-04.

5) Umgås med grannar varje vecka

"Nulägesbeskrivning": År 2002-04.

Trend: Följande år ingår: 1980-2004.

Differens (då åldersklassen 85+ ingår): Jämförelse mellan perioden 1988-89 och 2002-04.

(fotnoterna fortsätter efter tabellerna)

ÖVERSIKTSTABELL 1: SOCIALA RELATIONER

"Nuläget" i procent, och utvecklingen, i procentenheter, sedan början av 1980-talet.
Jämförelseår för respektive indikator anges i fotnoter

		Ensamboende ¹			Har egen familj ²		Umgås med nära anhörig varje vecka ³		Har litet eller inget umgänge med nära anhöriga ⁴	
1	Samtliga 20-84 år	24,3	+3,7 *	71,1	-1,7 *	58,2	-2,5 *	19,3	+0,0	
2	Kvinnor 20-84 år	24,6	+2,1 *	72,2	-1,6 *	60,4	-2,9 *	18,1	+0,7	
3	Män 20-84 år	23,9	+5,3 *	70,1	-1,7 *	56,0	-2,0 *	20,5	-0,7	
4	Samtliga 20-64 år	20,6	+5,2 *	73,9	-3,3 *	56,9	-3,4 *	20,0	+0,9	
5	Kvinnor 20-64 år	17,5	+3,7 *	78,5	-3,9 *	58,6	-5,0 *	19,3	+2,6 *	
6	Män 20-64 år	23,6	+6,6 *	69,4	-2,7 *	55,2	-1,9 *	20,7	-0,9	
7	Samtliga 65-84 år	38,6	-0,6	60,5	+3,6 *	63,3	+1,3	16,6	-3,1 *	
8	Kvinnor 65-84 år	49,4	-0,9	50,0	+4,1 *	66,6	+4,2 *	14,2	-5,8 *	
9	Män 65-84 år	25,4	+0,2	73,3	+2,6 *	59,3	-2,3	19,5	+0,3	
10	Samtliga 55+ år	35,0	+2,5	64,2	+0,1	64,2	+0,8	16,0	-3,1	
11	Kvinnor 55+ år	44,3	+3,3	55,0	-0,8	67,7	+2,2	13,7	-4,1	
12	Män 55+ år	24,2	+1,7	74,7	+0,9	60,1	-0,7	18,6	-2,0	
13	Samtliga 55+ m. pension	42,0	..	57,1	..	63,4	..	17,4	..	
14	Kvinnor 55+ m. pension	52,9	..	46,5	..	66,6	..	15,2	..	
15	Män 55+ m. pension	28,0	..	70,8	..	59,3	..	20,3	..	
ÅLDER										
16	Samtliga 20-29 år	31,8	+9,3 *	46,5	-9,7 *	53,2	-11,0 *	23,9	+5,8 *	
17	30-44 år	15,2	+5,5 *	83,0	-4,0 *	52,3	-1,8 *	22,5	+1,2	
18	45-54 år	16,8	+4,7 *	82,2	-3,5 *	58,9	-4,0 *	18,2	+0,6	
19	55-64 år	22,7	+2,7 *	76,5	-0,8	65,6	+0,3	14,2	-3,6 *	
20	65-74 år	29,7	-2,2 *	69,2	+4,7 *	64,6	+1,1	15,2	-2,5 *	
21	75-84 år	50,0	-3,2 *	49,4	+7,0 *	61,6	+2,6	18,4	-5,1 *	
22	85+ år	76,0	+0,5	22,6	+2,2	62,1	+4,4	21,9	-5,9	
KÖN OCH ÅLDER										
23	Kvinnor 20-29 år	28,4	+6,9 *	55,5	-12,0 *	53,4	-13,1 *	23,9	+7,9 *	
24	30-44 år	8,3	+2,5 *	90,7	-2,6 *	52,4	-2,6	23,2	+2,6	
25	45-54 år	14,1	+3,9 *	85,2	-3,6 *	61,8	-8,0 *	16,8	+3,8 *	
26	55-64 år	25,9	+3,6 *	73,4	-2,2	70,1	-0,4	11,3	-2,3	
27	65-74 år	37,5	-4,0 *	61,8	+6,6 *	67,8	+3,4	12,5	-5,4 *	
28	75-84 år	63,1	-2,3	36,6	+6,6 *	65,1	+6,5 *	16,2	-7,6 *	
29	85+ år	87,0	+5,5	11,6	-2,5	64,5	+2,6	20,3	-9,5	
30	Män 20-29 år	35,1	+11,5 *	38,1	-7,2 *	53,0	-9,1 *	23,9	+3,7 *	
31	30-44 år	21,8	+8,4 *	75,7	-5,6 *	52,2	-1,1	21,8	+0,0	
32	45-54 år	19,5	+5,5 *	79,1	-3,4 *	56,0	+0,2	19,6	-2,8	
33	55-64 år	19,7	+2,0	79,4	+0,4	61,4	+1,4	16,9	-5,2 *	
34	65-74 år	21,0	+0,3	77,5	+2,1	61,1	-1,4	18,2	+0,7	
35	75-84 år	31,8	-3,4 *	67,3	+6,4 *	56,7	-2,8	21,4	-1,5	
36	85+ år	52,2	-9,9	46,6	+12,3	57,1	+7,9	25,5	+3,1	

* anger att förändringen är "statistiskt säker" (signifikant)

	Umgås med grannar varje vecka ⁵		Umgås med vänner och bekanta varje vecka ⁶		Har inget umgänge med andra än nära anhöriga ⁷		Litet umgänge ⁸		Har ingen nära vän ⁹		Antal i befolkningen (1000-tal) ¹⁰
1	25,9	-6,8 *	52,6	+4,2 *	9,2	-1,3 *	2,1	-0,9 *	17,4	-8,1 *	6 546
2	27,0	-8,3 *	51,8	+3,1 *	8,9	-1,1	1,8	-0,8 *	12,6	-7,8 *	3 297
3	24,8	-5,3 *	53,5	+5,2 *	9,4	-1,4 *	2,5	-1,1 *	22,2	-8,6 *	3 249
4	24,3	-7,6 *	55,7	+4,2 *	7,4	-0,9 *	1,9	-0,7	14,7	-7,4 *	5 210
5	24,8	-9,8 *	54,5	+3,2 *	7,1	-0,9	1,6	-0,4	10,0	-6,3 *	2 561
6	23,8	-5,4 *	56,8	+5,2 *	7,8	-1,0 *	2,1	-1,0 *	19,3	-8,6 *	2 648
7	32,3	-3,4 *	40,7	+2,8 *	16,0	-2,0 *	3,1	-1,9 *	28,2	-9,9 *	1 337
8	34,7	-2,8	42,4	+2,1	15,5	-1,5	2,2	-2,2 *	22,2	-11,8 *	736
9	29,3	-4,2 *	38,6	+3,7 *	16,6	-2,7 *	4,3	-1,5	35,6	-7,5 *	601
10	28,6	-3,5	38,1	+1,5	15,9	-2,2	3,1	-1,5	26,8	-8,4	2 692
11	30,9	-3,3	39,0	+0,8	15,4	-1,8	2,6	-1,4	20,7	-10,5	1 439
12	25,9	-3,6	37,0	+2,2	16,4	-2,7	3,7	-1,6	33,7	-6,2	1 253
13	32,2	..	40,1	..	17,3	..	3,5	..	28,8	..	1 839
14	34,7	..	41,1	..	17,2	..	2,9	..	23,7	..	1 037
15	29,1	..	38,8	..	17,4	..	4,2	..	35,1	..	802
ÅLDER											
16	24,3	-10,6 *	84,0	+5,1 *	2,3	-0,2	0,9	+0,0	7,0	-7,9 *	1 074
17	25,6	-9,3 *	59,3	+11,9 *	5,1	-1,7 *	1,6	-0,8 *	12,4	-8,9 *	1 808
18	22,8	-4,2 *	43,4	+3,8 *	10,2	+0,1	2,6	-0,8	18,1	-7,1 *	1 191
19	23,9	-3,2 *	36,0	+1,0	13,0	-4,2 *	2,5	-1,4 *	22,1	-7,9 *	1 136
20	32,1	-2,0	41,5	+2,6	13,3	-3,7 *	2,8	-1,5 *	25,0	-10,1 *	748
21	32,5	-6,3 *	39,7	+3,9 *	19,4	-0,8	3,6	-2,7 *	32,6	-10,5 *	588
22	30,9	-0,3	32,5	+1,8	32,0	+5,7	6,4	-1,1	47,5	-4,7	219
KÖN OCH ÅLDER											
23	22,4	-14,1 *	81,8	+4,7 *	2,6	+0,2	1,2	+0,3	6,6	-3,7 *	520
24	27,3	-11,3 *	57,9	+10,5 *	4,8	-1,8 *	1,4	-0,7 *	8,3	-5,1 *	886
25	22,6	-6,4 *	42,7	+1,2	10,2	+1,3	2,1	+0,0	11,8	-8,2 *	602
26	25,5	-4,1	36,1	+1,0	11,4	-4,9 *	2,0	-1,0	13,9	-11,1 *	553
27	33,9	-1,7	43,6	+0,8	12,2	-3,3 *	1,7	-2,0 *	17,5	-11,9 *	393
28	35,6	-4,6 *	41,1	+4,8 *	19,3	-0,4	2,8	-2,7 *	28,0	-13,4 *	343
29	33,1	+1,3	32,9	+2,0	31,6	+8,1	6,6	-0,9	45,1	-4,8	150
30	26,1	-7,3 *	86,1	+5,3 *	2,0	-0,6	0,5	-0,3	7,4	-11,9 *	554
31	23,9	-7,5 *	60,6	+13,3 *	5,4	-1,5 *	1,9	-0,9 *	16,4	-12,4 *	922
32	22,9	-1,8	44,0	+6,5 *	10,3	-1,2	3,1	-1,7 *	24,6	-6,0 *	588
33	22,3	-2,2	35,9	+0,9	14,5	-3,5 *	2,9	-1,8 *	30,0	-5,2 *	584
34	30,1	-2,2	39,2	+4,8 *	14,5	-4,2 *	4,0	-1,0	33,4	-8,4 *	355
35	28,3	-8,7 *	37,7	+2,9	19,6	-1,5	4,7	-2,8 *	39,0	-6,5 *	246
36	26,5	-3,6	31,6	+0,8	32,7	+0,7	5,9	-1,0	52,3	-4,8	69

ÖVERSIKTSTABELL 1: SOCIALA RELATIONER
"Nuläget" i procent, och utvecklingen, i procentenheter, sedan början av 1980-talet.
Jämförelseår för respektive indikator anges i fotnoter.

			Ensamboende ¹		Har egen familj ²		Umgås med nära anhörig varje vecka ³		Har litet eller inget umgänge med nära anhöriga ⁴	
FAMILJEFÖRHÅLLANDEN										
Ensamstående										
37	Kvinnor	30-54 år	43,9	+5,6 *	52,5	-4,2	57,5	-2,9	21,8	+1,4
38		55-64 år	86,4	+8,8 *	11,3	-3,6	65,0	+1,4	17,6	-1,2
39		65-74 år	95,4	+7,7 *	2,7	-2,4	64,3	+2,5	17,0	-5,8 *
				+10,						
40		75-84 år	96,4	4 *	3,1	-4,6 *	64,6	+7,7 *	17,8	-8,4 *
41		85+ år	94,7	+5,8	3,8	-2,6	64,7	+4,6	19,6	-12,2
42		55-84 år	93,1	+8,6 *	5,5	-3,3 *	64,6	+4,0	17,5	-5,5 *
43	Samtliga kvinnor	20-84 år	70,2	+2,5 *	20,8	-0,5	58,9	-1,8	21,1	-0,6
44	Män	30-54 år	75,8	+6,4 *	16,5	+8,9 *	57,9	-1,9	19,3	-1,0
45		55-64 år	87,4	+9,3 *	8,4	+2,0	52,0	+10,3 *	30,1	-6,9
				+10,						
46		65-74 år	92,2	7 *	1,4	-1,7	50,2	-0,3	29,6	+0,3
47		75-84 år	94,4	+7,8 *	2,9	-0,8	52,2	+0,5	27,1	-2,5
48		85+ år	96,1	+2,1	1,8	+1,3	51,3	-1,0	29,3	+4,2
49		55-84 år	90,7	+9,3 *	4,9	+0,2	51,6	+4,6	29,1	-3,6
50	Samtliga män	20-84 år	73,5	+9,3 *	8,3	+4,5 *	54,0	-0,6	24,7	-2,0
51	Båda könen	30-54 år	61,0	+6,4 *	33,2	+2,4	57,7	-2,3	20,5	+0,1
52		55-64 år	86,9	+9,1 *	10,0	-1,2	59,2	+5,1	23,2	-3,4
53		65-74 år	94,3	+8,6 *	2,3	-2,2 *	59,5	+1,4	21,3	-3,5
54		75-84 år	95,9	+9,7 *	3,0	-3,6 *	61,3	+5,7 *	20,3	-6,8 *
55		85+ år	95,0	+4,9	3,4	-1,7	61,9	+3,7	21,6	-8,8
56		55-84 år	92,2	+8,9 *	5,3	-2,1 *	60,0	+4,0 *	21,6	-4,7 *
57	Samtliga	20-84 år	71,7	+5,8 *	14,8	+1,6 *	56,5	-1,3	22,8	-1,2
Sammanboende										
58	Kvinnor	30-54 år	0,0	+0,0 *	100,0	+0,0 *	55,8	-3,7 *	20,2	+2,6
59		55-64 år	0,0	+0,0 *	100,0	+0,0 *	72,3	-1,0	8,6	-2,9
60		65-74 år	0,0	+0,0 *	100,0	+0,0 *	70,1	+3,4	9,6	-4,1 *
61		75-84 år	0,0	+0,0 *	100,0	+0,0 *	66,1	+2,9	13,3	-4,4
62		85+ år	0,0	..	100,0	..	61,2	..	29,0	..
63		55-84 år	0,0	+0,0 *	100,0	+0,0 *	70,6	+0,7	9,6	-3,2 *
64	Samtliga kvinnor	20-84 år	0,0	+0,0 *	100,0	+0,0 *	61,2	-3,4 *	16,5	+1,2
65	Män	30-54 år	0,0	+0,0 *	100,0	+0,0 *	52,1	-0,4	21,6	-0,9
66		55-64 år	0,0	+0,0 *	100,0	+0,0 *	64,1	-1,1	13,1	-4,8 *
67		65-74 år	0,0	+0,0 *	100,0	+0,0 *	64,2	-2,4	14,9	+1,5
68		75-84 år	0,0	+0,0 *	100,0	+0,0 *	59,0	-5,5	18,6	+0,0
69		85+ år	0,0	..	100,0	..	63,9	..	20,9	..
70		55-84 år	0,0	+0,0 *	100,0	+0,0 *	63,2	-2,7 *	14,7	-1,5
71	Samtliga män	20-84 år	0,0	+0,0 *	100,0	+0,0 *	57,0	-2,4 *	18,4	-0,5
72	Båda könen	30-54 år	0,0	+0,0 *	100,0	+0,0 *	54,0	-2,0 *	20,9	+0,8
73		55-64 år	0,0	+0,0 *	100,0	+0,0 *	67,9	-1,3	11,0	-3,8 *
74		65-74 år	0,0	+0,0 *	100,0	+0,0 *	66,9	+0,3	12,4	-1,1
75		75-84 år	0,0	+0,0 *	100,0	+0,0 *	62,0	-2,0	16,3	-2,0
76		85+ år	0,0	+0,0	100,0	+0,0	63,1	+7,9	23,2	+7,8
77		55-84 år	0,0	+0,0 *	100,0	+0,0 *	66,6	-1,1	12,4	-2,3 *
78	Samtliga	20-84 år	0,0	+0,0 *	100,0	+0,0 *	59,1	-2,9 *	17,5	+0,3

* anger att förändringen är "statistiskt säker" (signifikant)

	Umgås med grannar varje vecka ⁵		Umgås med vänner och bekanta varje vecka ⁶		Har inget um- gänge med andra än nära anhöriga ⁷		Litet um- gänge ⁸		Har ingen nära vän ⁹		Antal i be- folkning- en (1000- tal) ¹⁰	
FAMILJEFÖRHÅLLANDEN												
Ensamstående												
37	23,7	-5,0 *	63,2	+6,2 *	8,2	-1,0	1,3	-0,5	7,3	-3,3 *	361	
38	27,5	-0,2	51,1	+5,9	10,8	-5,9 *	3,4	-1,0	11,4	-9,4 *	166	
39	38,5	-2,8	55,5	+3,8	11,0	-1,1	1,9	-2,1 *	15,5	-10,5 *	154	
40	39,0	-2,7	45,3	+5,2 *	18,6	+0,5	2,6	-2,9 *	27,3	-12,8 *	224	
41	34,3	+1,5	33,8	+1,9	30,0	+7,7	5,7	-2,6	45,3	-8,1	138	
42	35,3	-2,8	49,9	+4,0 *	14,0	-1,4	2,6	-2,0 *	18,9	-11,1 *	544	
43	29,3	-4,7 *	62,3	+4,7 *	9,3	-1,4	1,7	-1,2 *	12,0	-7,9 *	1 158	
44	23,0	-5,1	69,1	+7,0 *	7,1	-1,1	1,5	-1,1	14,1	-8,8 *	416	
45	21,3	-5,4	53,9	+8,7 *	16,7	-2,2	5,0	-0,9	26,6	-7,4	132	
46	29,1	-7,2	49,7	+3,1	16,9	-0,6	7,7	+0,3	25,4	-11,5 *	81	
47	30,2	-18,7 *	42,1	+4,3	21,2	+3,3	4,4	-4,5 *	33,5	-6,0	83	
48	28,8	-4,9	37,5	+2,5	28,2	+10,5	5,4	-1,8	52,7	+1,3	38	
49	25,8	-9,9 *	49,4	+5,9 *	18,0	-0,3	5,5	-1,6	28,1	-9,3 *	295	
50	26,2	-6,2 *	70,2	+4,8 *	8,2	-0,8	2,3	-1,0 *	15,2	-8,3 *	1 059	
51	23,3	-5,1 *	66,3	+6,7 *	7,6	-1,0	1,4	-0,8	10,9	-6,1 *	777	
52	24,8	-2,5	52,3	+7,0 *	13,4	-4,2 *	4,1	-0,9	18,1	-8,5 *	297	
53	35,3	-4,1	53,5	+3,7 *	13,0	-1,0	3,8	-1,3	18,9	-10,8 *	235	
54	36,8	-6,9 *	44,4	+4,8 *	19,3	+1,4	3,0	-3,2 *	29,0	-11,0 *	307	
55	33,2	+0,2	34,6	+2,2	29,6	+8,4	5,6	-2,5	47,0	-5,9	175	
56	32,0	-5,2 *	49,8	+4,6 *	15,4	-0,9	3,6	-1,8 *	22,1	-10,4 *	840	
57	27,8	-5,5 *	66,1	+4,9 *	8,8	-1,1	2,0	-1,1 *	13,5	-8,1 *	2 217	
Sammanboende												
58	26,0	-11,2 *	48,1	+4,8 *	6,6	-0,2	1,8	-0,4	10,5	-6,4 *	1 127	
59	24,6	-5,6 *	29,6	-1,2	11,6	-4,5 *	1,4	-1,1 *	14,9	-11,7 *	387	
60	31,1	+0,5	35,9	+0,7	13,0	-5,4 *	1,5	-1,9 *	18,7	-13,6 *	238	
61	29,4	-5,7	33,2	+8,1 *	20,7	-3,7	3,2	-2,2	29,2	-16,5 *	119	
62	21,6	..	23,4	..	47,7	..	17,1	..	42,9	..	12	
63	27,5	-3,7	32,2	+0,4	13,5	-4,3 *	1,7	-1,4 *	18,4	-12,2 *	744	
64	25,8	-10,2 *	46,1	+2,0 *	8,7	-1,0	1,8	-0,6	13,0	-7,7 *	2 139	
65	23,8	-5,7 *	48,4	+8,3 *	7,4	-0,8	2,7	-1,0 *	21,6	-8,8 *	1 094	
66	22,6	-1,3	30,8	-1,2	13,9	-3,9 *	2,3	-2,1 *	31,0	-4,6	452	
67	30,3	-0,7	36,1	+5,7 *	13,8	-5,4 *	2,9	-1,3 *	35,7	-7,3 *	274	
68	27,4	-3,0	35,5	+2,7	18,8	-4,1 *	4,9	-2,0	41,6	-8,0 *	163	
69	24,5	..	24,6	..	37,5	..	6,4	..	51,8	..	32	
70	25,9	-1,7	33,3	+1,6	14,8	-4,3 *	3,0	-1,7 *	34,3	-6,0 *	889	
71	24,1	-5,0 *	45,4	+4,3 *	9,9	-1,6 *	2,6	-1,1 *	25,6	-8,3 *	2 191	
72	24,9	-8,4 *	48,3	+6,5 *	7,0	-0,5	2,2	-0,7	16,0	-7,7 *	2 222	
73	23,5	-3,4 *	30,3	-1,2	12,8	-4,2 *	1,9	-1,6 *	23,6	-7,7 *	839	
74	30,7	-0,1	36,0	+3,5	13,4	-5,4 *	2,3	-1,6 *	27,7	-10,4 *	513	
75	28,2	-4,1	34,6	+4,9 *	19,6	-4,0 *	4,2	-2,1	36,4	-11,8 *	281	
76	23,7	+0,5	24,3	+3,0	40,3	-7,4	9,4	+4,0	49,3	-1,6	44	
77	26,6	-2,6	32,8	+1,1	14,2	-4,3 *	2,4	-1,6 *	27,0	-8,9 *	1 633	
78	24,9	-7,6 *	45,7	+3,2 *	9,3	-1,3 *	2,2	-0,9 *	19,4	-8,0 *	4 329	

ÖVERSIKTSTABELL 1: SOCIALA RELATIONER
"Nuläget" i procent, och utvecklingen, i procentenheter, sedan början av 1980-talet.
Jämförelseår för respektive indikator anges i fotnoter.

			Ensamboende ¹		Har egen familj ²		Umgås med nära anhörig varje vecka ³		Har litet eller inget umgänge med nära anhöriga ⁴	
SOCIOEKONOMISK GRUPP										
Arbetare										
79	Kvinnor	30-54 år	10,2	+4,8 *	89,1	-4,5 *	63,3	-0,6	18,1	+1,5
80		55-64 år	26,9	+4,5 *	72,4	-3,6	75,0	+2,8	10,1	-2,0
81		65-74 år	38,1	+1,0	61,8	+1,4	72,1	+5,6 *	8,1	-7,7 *
82		75-84 år	63,5	+2,5	36,2	+2,0	68,3	+10,5 *	12,1	-12,4 *
83		85+ år	86,1	+1,6	12,5	-1,0	67,2	+5,9	17,3	-15,6
84		55-84 år	42,0	+6,3 *	57,6	-4,1 *	72,0	+5,1 *	10,1	-6,2 *
85	Samtliga kvinnor	20-84 år	26,2	+5,4 *	70,5	-5,0 *	67,1	+1,3	14,9	-1,5
86	Män	30-54 år	24,1	+7,7 *	73,1	-4,0 *	59,8	-0,9	17,8	-1,3
87		55-64 år	24,2	+1,9	74,7	+1,3	60,1	+1,1	17,0	-4,8
88		65-74 år	26,7	-0,2	72,2	+1,9	62,7	+1,3	19,9	-0,3
89		75-84 år	35,7	-2,0	63,3	+4,2	56,0	-2,4	23,3	+0,5
90		85+ år	58,2	-8,2	41,8	+9,8	61,1	+21,2	21,9	-4,7
91		55-84 år	27,7	+0,7	71,2	+1,7	59,9	+0,0	19,4	-1,9
92	Samtliga män	20-84 år	27,3	+5,3 *	65,5	-0,3	60,6	-0,9	18,5	-1,3
93	Båda könen	30-54 år	17,5	+6,7 *	80,7	-4,7 *	61,4	-0,9	17,9	+0,1
94		55-64 år	25,5	+3,2	73,5	-1,2	67,5	+1,6	13,5	-3,1
95		65-74 år	33,0	+0,3	66,5	+1,8	67,9	+3,7	13,4	-4,5 *
96		75-84 år	53,0	+2,7	46,5	+0,8	63,6	+5,8 *	16,4	-7,6 *
97		85+ år	78,8	+1,0	20,1	-0,2	65,6	+12,1	18,5	-12,6
98		55-84 år	35,5	+4,0 *	63,7	-1,6	66,5	+2,9 *	14,3	-4,3 *
99	Samtliga	20-84 år	26,7	+5,4 *	68,0	-2,7 *	63,8	+0,2	16,7	-1,4 *
Lägre tjänstemän										
100	Kvinnor	30-54 år	13,3	+4,7 *	85,3	-4,8 *	63,1	+1,8	14,1	-1,3
101		55-64 år	29,0	+1,9	71,0	+0,0	67,6	+1,5	11,8	-5,1
102		65-74 år	37,8	-4,4	61,9	+6,8	63,5	+2,2	18,8	-3,5
103		75-84 år	68,7	..	31,0	..	62,3	..	20,5	..
104		85+ år	77,5	..	21,2	..	58,4	..	34,0	..
105		55-84 år	42,1	+4,6	57,7	-1,8	64,8	+0,4	16,4	-3,5
106	Samtliga kvinnor	20-84 år	28,3	+9,2 *	69,4	-7,7 *	63,3	+0,0	15,9	-0,5
107	Män	30-54 år	19,3	+5,2 *	79,7	-2,3	59,7	+10,0 *	14,9	-9,3 *
108		55-64 år	26,4	+12,1 *	72,7	-12,7 *	62,6	+1,4	16,9	-4,5
109		65-74 år	17,5	..	80,5	..	63,8	..	14,4	..
110		75-84 år	26,0	..	72,6	..	56,4	..	17,8	..
111		55-84 år	23,5	+9,4 *	75,2	-9,7 *	61,5	+0,8	16,3	-3,0
112	Samtliga män	20-84 år	23,4	+7,2 *	73,0	-6,2 *	60,2	+4,8 *	16,1	-5,9 *
113	Båda könen	30-54 år	15,5	+5,3 *	83,2	-4,4 *	61,9	+4,2 *	14,4	-3,8 *
114		55-64 år	28,1	+6,1	71,6	-5,0	65,9	+2,0	13,5	-5,2
115		65-74 år	31,7	+1,3	67,6	+0,8	63,6	+3,6	17,5	-3,9
116		75-84 år	55,9	..	43,5	..	60,6	..	19,7	..
117		85+ år	67,4	..	31,2	..	59,5	..	29,5	..
118		55-84 år	36,3	+7,9 *	63,2	-6,2 *	63,8	+0,9	16,3	-3,4
119	Samtliga	20-84 år	26,5	+8,4 *	70,7	-7,1 *	62,2	+1,5	15,9	-2,2

* anger att förändringen är "statistiskt säker" (signifikant)

	Umgås med grannar varje vecka ⁵			Umgås med vänner och bekanta varje vecka ⁶			Har inget umgänge med andra än nära anhöriga ⁷			Litet umgänge ⁸		Har ingen nära vän ⁹		Antal i befolkningen (1000-tal) ¹⁰		
SOCIOEKONOMISK GRUPP																
Arbetare																
79	31,1	-7,0	*	50,4	+5,9	*	8,3	+0,2	1,8	+0,1	12,8	-5,9	*	503		
80	30,6	+0,5		32,9	-2,4		12,9	-2,0	2,2	-0,4	16,9	-10,5	*	202		
81	38,3	+2,7		42,8	+0,6		13,3	-1,8	0,7	-2,4	*	21,1	-7,6	*	177	
82	34,0	-4,5		39,1	-1,0		20,9	+2,0	1,5	-4,6	*	31,4	-10,0	*	174	
83	36,6	+3,1		32,6	+4,8		30,7	+8,7	4,3	-1,8		45,8	-4,0		81	
84	34,2	+0,2		38,0	-1,0		15,5	-0,2	1,5	-2,0	*	22,6	-8,1	*	553	
85	31,2	-5,2	*	49,4	+1,0		10,6	+0,6	1,6	-0,8		16,2	-6,0	*	1 242	
86	26,9	-6,0	*	51,6	+5,4	*	8,7	+1,0	2,4	-0,7		23,8	-7,2	*	559	
87	27,4	-1,4		35,5	-1,9		18,6	+0,1	3,7	-1,1		31,6	-3,8		205	
88	29,8	-2,5		40,2	+4,1		16,9	-3,1	5,3	-0,8		33,5	-9,0	*	145	
89	31,9	-6,2		35,8	+5,1		20,1	-2,9	6,7	-3,2		43,1	-4,5		107	
90	29,6	-0,8		27,5	-7,3		36,0	+2,4	5,6	-1,4		57,8	-4,8		29	
91	29,2	-2,9		37,1	+1,6		18,4	-1,3	4,9	-1,5		34,7	-6,2	*	456	
92	28,0	-4,8	*	53,3	+2,0		10,9	+0,2	3,0	-0,8		24,2	-7,6	*	1 257	
93	28,9	-6,6	*	51,0	+5,8	*	8,5	+0,6	2,1	-0,3		18,6	-6,2	*	1 062	
94	29,0	-0,5		34,2	-2,0		15,8	-1,0	3,0	-0,7		24,3	-6,9	*	406	
95	34,5	+0,4		41,7	+2,1		14,9	-2,4	2,7	-1,7	*	26,6	-8,0	*	322	
96	33,2	-5,1	*	37,9	+1,8		20,6	-0,2	3,5	-4,1	*	35,8	-8,5	*	281	
97	34,8	+2,3		31,3	+1,7		32,1	+5,6	4,6	-2,2		49,1	-5,6		109	
98	31,9	-1,1		37,6	+0,2		16,8	-0,7	3,0	-1,8	*	28,1	-7,3	*	1 009	
99	29,6	-5,0	*	51,3	+1,6		10,7	+0,4	2,3	-0,8		20,2	-6,7	*	2 500	
Lägre tjänstemän																
100	24,0	-7,6	*	49,8	+7,1	*	7,2	+0,5	1,2	-1,2	*	8,3	-7,0	*	232	
101	21,8	+0,2		33,2	-0,9		12,1	-3,6	2,0	-1,3		14,2	-2,1		118	
102	29,0	+4,3		45,3	-6,1		11,2	-5,1	2,3	-2,9	*	14,9	-11,3	*	97	
103	37,6	..		43,9	..		17,4	..	5,4	..		23,3	..		75	
104	16,4	..		30,6	..		38,6	..	13,8	..		40,0	..		20	
105	28,2	+4,9		40,0	-1,0		13,1	-3,3	3,0	-1,6		16,7	-7,0	*	290	
106	25,3	-4,1	*	47,9	-0,8		9,6	+0,8	2,0	-1,0	*	12,3	-3,9	*	575	
107	25,6	-0,6		58,5	+12,8	*	5,5	-2,7	*	0,9	-2,8	*	16,1	-7,4	*	136
108	21,3	+5,2		35,3	-4,2		13,4	-3,7	1,6	-1,9		31,6	-7,0		59	
109	31,2	..		37,6	..		12,0	..	2,1	..		30,9	..		42	
110	19,8	..		40,3	..		22,6	..	1,0	..		31,2	..		32	
111	24,1	+5,6		37,3	+0,1		15,2	-0,8	1,6	-2,4	*	31,3	-6,8		133	
112	22,9	+0,4		53,6	+7,3	*	8,8	-1,3	1,1	-2,2	*	21,4	-7,7	*	319	
113	24,6	-5,4	*	53,0	+9,1	*	6,6	-0,6	1,1	-1,7	*	11,2	-6,6	*	368	
114	21,6	+1,8		33,9	-2,1		12,5	-3,8	*	1,9	-1,6	*	20,0	-4,9		177
115	29,6	+5,8		43,0	-1,1		11,4	-4,9	*	2,3	-2,8	*	19,7	-13,0	*	139
116	32,2	..		42,9	..		19,0	..	4,1	..		25,7	..		106	
117	18,3	..		29,5	..		40,0	..	10,9	..		46,1	..		30	
118	26,9	+5,1	*	39,2	-0,1		13,8	-2,8	*	2,5	-2,0	*	21,3	-8,1	*	423
119	24,5	-2,7	*	49,9	+2,0		9,3	+0,1	1,7	-1,4	*	15,5	-4,9	*	893	

ÖVERSIKTSTABELL 1: SOCIALA RELATIONER
"Nuläget" i procent, och utvecklingen, i procentenheter, sedan början av 1980-talet.
Jämförelseår för respektive indikator anges i fotnoter.

			Ensamboende ¹		Har egen familj ²		Umgås med nära anhörig varje vecka ³		Har litet eller inget umgänge med nära anhöriga ⁴	
Tjänstemän på hög- eller mellannivå										
120	Kvinnor	30-54 år	10,2	+0,3	89,6	-0,2	48,1	+0,3	23,3	-1,2
121		55-64 år	25,1	+4,5	74,7	-2,8	66,8	-2,2	11,3	-2,6
122		65-74 år	38,4	-1,7	60,3	+5,3	62,6	+10,0	12,4	-12,1 *
123		75-84 år	55,2	..	44,1	..	51,8	..	26,9	..
124		85+ år	90,9	..	8,0	..	48,9	..	33,4	..
125		55-84 år	33,5	+0,1	65,9	+2,4	63,3	+5,1	14,1	-7,4 *
126	Samtliga kvinnor	20-84 år	19,6	+0,9	79,8	+0,7	53,5	+1,7	19,9	-2,9
Män										
127		30-54 år	18,8	+8,2 *	80,8	-7,0 *	44,3	+2,0	26,1	-0,2
128		55-64 år	14,0	+4,6 *	85,7	-4,5 *	56,9	+0,5	18,4	-6,2
129		65-74 år	15,4	+2,5	83,7	-2,7	56,4	-2,7	18,4	+3,6
130		75-84 år	28,6	..	71,4	..	49,1	..	24,1	..
131		85+ år	50,2	..	47,7	..	47,9	..	30,4	..
132		55-84 år	16,8	+2,9	82,8	-2,7	55,5	-1,6	19,4	-2,7
133	Samtliga män	20-84 år	19,1	+6,0 *	79,6	-3,9 *	48,6	+0,3	23,4	-0,9
Båda könen										
134		30-54 år	14,4	+4,0 *	85,3	-3,3 *	46,2	+1,7	24,7	-0,9
135		55-64 år	19,2	+5,6 *	80,6	-4,8 *	61,5	+0,2	15,1	-5,3 *
136		65-74 år	25,7	+1,2	73,2	+0,2	59,2	+2,6	15,7	-2,9
137		75-84 år	40,5	-9,5 *	59,2	+11,6 *	50,3	+6,3	25,4	-9,8 *
138		85+ år	72,8	+7,2	25,7	+0,6	48,4	+11,1	32,1	-14,5 *
139		55-84 år	24,5	+2,7	75,1	-1,6	59,0	+1,6	17,0	-4,9 *
140	Samtliga	20-84 år	19,4	+3,8 *	79,7	-1,9 *	51,0	+1,3	21,7	-2,0
Jordbrukare										
141	Båda könen	30-64 år	18,7	..	72,5	..	72,1	..	16,8	..
142		65-84 år	37,3	+8,0	60,2	-2,3	75,1	+9,0 *	12,9	-3,9
143	Samtliga	20-84 år	31,0	+10,8 *	64,7	-6,3 *	74,3	+7,5 *	13,8	-3,4
Övriga företagare										
144	Båda könen	30-54 år	10,9	+2,1	87,3	-2,5	63,5	-2,6	16,2	-0,6
145		55-64 år	14,2	+1,4	84,8	-0,5	74,7	+6,3	11,3	-5,4
146		65-74 år	19,8	-3,8	79,6	+6,4	65,5	-1,6	15,8	+0,3
147		75-84 år	41,9	..	58,1	..	71,1	..	13,9	..
148		85+ år	69,4	..	30,6	..	63,7	..	19,2	..
149		55-84 år	21,1	-1,5	78,3	+3,3	71,5	+4,4	13,0	-4,1
150	Samtliga	20-84 år	16,6	+0,4	81,5	+0,4	67,0	-0,5	14,7	-1,5
HÄLSOPROBLEM										
Utan hälsoproblem										
151	Kvinnor	55-69 år	25,2	..	74,3	..	70,8	..	10,2	..
152	Kvinnor	70+ år	53,1	..	46,6	..	65,5	..	15,9	..
153	Män	55-69 år	17,8	..	81,2	..	61,1	..	16,5	..
154	Män	70+ år	23,4	..	75,6	..	57,8	..	19,1	..
Med hälsoproblem										
155	Kvinnor	55-69 år	31,0	..	68,3	..	68,3	..	13,4	..
156	Kvinnor	70+ år	66,9	..	32,2	..	65,5	..	16,2	..
157	Män	55-69 år	23,5	..	75,1	..	62,1	..	18,3	..
158	Män	70+ år	38,2	..	60,7	..	58,1	..	22,7	..
Personer som får någon form av äldreomsorg										
159	Kvinnor	55-69 år	21,2	..	76,9	..	70,3	..	16,6	..
160	Kvinnor	70+ år	71,7	..	27,2	..	67,0	..	16,8	..
161	Män	55-69 år	28,9	..	69,1	..	57,3	..	25,1	..
162	Män	70+ år	43,3	..	55,5	..	55,5	..	24,8	..
Otillfredsställt hjälpbehov										
163	Samtliga	70+ år	77,7	..	22,3	..	50,0	..	25,8	..

* anger att förändringen är "statistiskt säker" (signifikant)

	Umgås med grannar varje vecka ⁵		Umgås med vänner och bekanta varje vecka ⁶		Har inget umgänge med andra än nära anhöriga ⁷		Litet umgänge ⁸		Har ingen nära vän ⁹		Antal i befolkningen (1000-tal) ¹⁰	
Tjänstemän på hög- eller mellannivå												
120	20,9	-12,7 *	51,9	+1,6	5,3	+0,2	1,4	-0,5	6,9	-2,8 *	600	
121	24,0	-2,2	40,3	+1,5	7,4	-7,2 *	1,0	-1,5	9,7	-12,4 *	191	
122	31,9	+7,9	46,3	-5,4	7,5	-6,9 *	1,2	-2,6 *	11,9	-7,9 *	89	
123	33,3	..	48,9	..	15,1	..	3,1	..	19,3	..	54	
124	36,5	..	45,7	..	24,0	..	9,0	..	37,8	..	19	
125	27,6	+0,9	43,3	-1,0	8,7	-6,8 *	1,4	-2,3 *	11,8	-10,6 *	335	
126	22,7	-9,4 *	52,3	-1,5	6,2	-0,8	1,3	-0,8 *	8,3	-4,5 *	1 047	
127	18,6	-6,2 *	54,3	+12,5 *	5,7	-1,2	2,4	-0,8	16,6	-11,2 *	577	
128	17,6	+0,3	34,5	+6,4 *	12,2	-4,8 *	2,9	-1,2	27,8	-6,6 *	222	
129	26,5	+2,3	37,6	+0,7	13,3	-4,8	3,7	-0,5	34,1	-8,0	110	
130	21,9	..	36,1	..	18,8	..	5,8	..	38,7	..	67	
131	17,9	..	35,9	..	32,0	..	6,7	..	51,3	..	16	
132	20,8	+0,7	35,6	+1,8	13,6	-4,4 *	3,6	-0,9	31,3	-5,7 *	398	
133	19,3	-4,9 *	50,1	+6,2 *	8,2	-1,2	2,6	-0,7	21,0	-7,9 *	1 071	
134	19,8	-8,6 *	53,0	+7,5 *	5,5	-0,7	1,9	-0,7	11,7	-8,8 *	1 178	
135	20,6	-0,3	37,2	+5,2 *	10,0	-6,1 *	2,0	-1,4 *	19,4	-10,6 *	413	
136	28,9	+4,8	41,5	-1,3	10,7	-6,0 *	2,6	-1,4	24,1	-8,6 *	199	
137	27,2	-0,7	41,8	-5,6	17,2	-4,3	4,5	-2,4	30,0	-3,5	121	
138	27,6	+2,3	41,3	+1,4	27,6	+1,6	8,0	-4,6	44,1	+7,1	35	
139	23,9	+1,1	39,1	+1,2	11,3	-5,7 *	2,6	-1,5 *	22,3	-8,8 *	733	
140	21,0	-6,6 *	51,2	+2,9 *	7,2	-1,2 *	2,0	-0,8 *	14,7	-7,5 *	2 118	
Jordbrukare												
141	39,1	..	39,6	..	21,5	..	8,8	..	31,3	..	28	
142	41,2	-6,5	37,6	+12,3 *	14,9	-0,4	2,3	-0,1	37,0	-6,1	65	
143	41,0	-6,6 *	38,6	+8,0 *	16,6	+2,5	4,2	+0,5	34,9	-2,4	95	
Övriga företagare												
144	24,0	-4,4	55,5	+9,4 *	9,3	-2,5 *	2,3	-1,1	16,3	-9,4 *	237	
145	19,5	-3,8	39,2	+7,1 *	10,0	-10,1 *	1,2	-3,3 *	24,3	-4,3	107	
146	30,2	-4,7	42,0	+4,4	16,0	-4,7	3,4	-0,9	27,4	-4,3	54	
147	38,0	..	38,6	..	18,4	..	1,4	..	32,9	..	38	
148	33,9	..	40,8	..	26,2	..	3,5	..	43,4	..	19	
149	25,9	-6,0 *	39,8	+3,7	13,3	-6,7 *	1,8	-2,1 *	26,7	-6,4 *	200	
150	25,1	-5,4 *	49,7	+5,1 *	10,9	-3,7 *	2,2	-1,4 *	20,7	-7,7 *	464	
HÄLSOPROBLEM												
Utan hälsoproblem												
151	24,1	..	37,7	..	9,5	..	1,4	..	12,6	..	418	
152	33,9	..	49,5	..	11,4	..	1,9	..	20,9	..	197	
153	22,2	..	34,9	..	13,1	..	3,1	..	29,0	..	499	
154	28,0	..	41,6	..	15,7	..	3,6	..	37,1	..	214	
Med hälsoproblem												
155	31,5	..	38,5	..	13,5	..	2,3	..	16,6	..	343	
156	35,7	..	36,2	..	24,0	..	4,1	..	32,2	..	481	
157	28,1	..	39,7	..	16,1	..	3,6	..	32,9	..	282	
158	29,2	..	34,3	..	24,2	..	5,3	..	41,8	..	258	
159	29,9	..	39,7	..	20,6	..	2,8	..	15,8	..	71	
160	32,8	..	30,6	..	29,8	..	4,7	..	36,9	..	243	
161	30,1	..	31,1	..	24,4	..	6,3	..	33,4	..	35	
162	28,3	..	24,5	..	31,7	..	7,7	..	51,9	..	105	
163	37,2	..	39,2	..	22,0	..	6,3	..	41,4	..	48	

(fotnoterna fortsätter från sidorna före tabellen)**6) Umgås med vänner och bekanta varje vecka**

Definition: Svarat "minst varje vecka" på frågan "Hur ofta brukar Du träffa och vara tillsammans med andra vänner och bekanta eller släktingar? Räkna då inte med nuvarande grannar eller arbetskamrater". Frågan ställs efter frågorna om umgänge med föräldrar, barn och syskon.

"Nulägesbeskrivning": År 2002-04.

Trend: Följande år ingår: 1982-2004.

Differens (då åldersklassen 85+ ingår): Jämförelse mellan perioden 1988-89 och 2002-04.

7) Har inget umgänge med andra än nära anhöriga

Definition: Träffar högst någon enstaka gång om året mer avlägsna släktingar, grannar, arbetskamrater eller andra vänner och bekanta.

"Nulägesbeskrivning": År 2002-04.

Trend: Följande år ingår: 1982-2004.

Differens (då åldersklassen 85+ ingår): Jämförelse mellan perioden 1988-89 och 2002-04.

8) Litet umgänge

Definition: Träffar högst någon enstaka gång om året personer utanför det egna hushållet. Här avses, förutom grupperna under not 7, även nära anhöriga (barn, syskon, föräldrar) utanför hushållet.

"Nulägesbeskrivning": År 2002-04.

Trend: Följande år ingår: 1982-2004.

Differens (då åldersklassen 85+ ingår): Jämförelse mellan perioden 1988-89 och 2002-04.

9) Ingen nära vän

Definition: Har inte någon "riktigt nära vän" som man kan ta kontakt med och prata med om vad som helst. Medlemmar i den egna familjen eller hushållet räknas inte med här.

"Nulägesbeskrivning": År 2002-04.

Trend: Följande år ingår: 1980-2004.

Differens (då åldersklassen 85+ ingår): Jämförelse mellan perioden 1988-89 och 2002-04.

10) Antal i befolkningen: I denna tabell redovisas befolkningsgenomsnittet inom resp. grupp för åren 2002-2004.

Antal intervjuer: Antalet intervjuer i dessa tabeller grundar sig på intervjuer utförda under åren 2002-2004. Dessa finns redovisade i kapitel 5.